

## ДЕПАРТАМЕНТ ОБРАЗОВАНИЯ ОРЛОВСКОЙ ОБЛАСТИ

### П Р И К А З

23 апреля 2021 г.  
г. Орёл

№ 587

О проведении контрольных работ для обучающихся 9 классов образовательных организаций Орловской области в 2021 году

В соответствии с постановлениями Правительства Орловской области от 30 марта 2017 года № 127 «О региональной системе оценки качества образования Орловской области», от 22 июля 2020 года № 472 «Об утверждении Положения о случаях и порядке организации индивидуального отбора при приеме либо переводе в государственные и муниципальные образовательные организации, расположенные на территории Орловской области, для получения основного общего и среднего общего образования с углубленным изучением отдельных учебных предметов или профильного обучения», письмом Федеральной службы по надзору в сфере образования и науки от 25 марта 2021 года № 04-17 п р и к а з ы в а ю:

1. Провести контрольные работы для обучающихся 9 классов по одному из учебных предметов по выбору участника (физика, химия, биология, литература, география, история, обществознание, иностранные языки, информатика и информационно-коммуникационные технологии (далее – информатика и ИКТ)) на базе образовательных организаций Орловской области, в которых обучающиеся осваивают образовательные программы основного общего образования.

2. Утвердить:

2.1. Порядок проведения контрольных работ для обучающихся 9 классов образовательных организаций Орловской области в 2021 году согласно приложению 1;

2.2. Даты проведения контрольных работ для обучающихся 9 классов по соответствующим учебным предметам:

18 мая 2021 года – биология, литература, информатика и ИКТ;

19 мая 2021 года – физика, история;

20 мая 2021 года – обществознание, химия;

21 мая 2021 года – география, английский, французский, немецкий языки;

2.3. Форму заявления на участие в контрольной работе для обучающихся 9 классов согласно приложению 2;

2.4. Шкалу перевода суммы первичных баллов за контрольную работу для обучающихся 9 классов в пятибалльную систему оценивания согласно приложению 3;

2.5. Состав региональных предметных комиссий по проверке контрольных работ для обучающихся 9 классов:

по биологии согласно приложению 4;

по химии согласно приложению 5;

по географии согласно приложению 6;

по информатике и ИКТ согласно приложению 7;

по истории согласно приложению 8;

по литературе согласно приложению 9;

по обществознанию согласно приложению 10;

по физике согласно приложению 11;

по французскому языку согласно приложению 12;

по немецкому языку согласно приложению 13;

по английскому языку согласно приложению 14.

3. Назначить Соловьеву Елену Владимировну, главного специалиста отдела дошкольного и общего образования управления общего образования Департамента образования Орловской области, ответственным за проведение контрольных работ для обучающихся 9 классов в Орловской области.

4. Бюджетному учреждению Орловской области «Региональный центр оценки качества образования» (далее – ОРЦОКО) (Карлов А. И.):

4.1. Назначить лицо, ответственное за обеспечение информационной безопасности при проведении контрольных работ для обучающихся 9 классов;

4.2. Обеспечить:

внесение сведений об участниках контрольных работ для обучающихся 9 классов в региональную информационную систему обеспечения проведения государственной итоговой аттестации обучающихся, освоивших основные образовательные программы основного общего и среднего общего образования в срок до 4 мая 2021 года;

тиражирование и упаковку индивидуальных комплектов контрольных работ для обучающихся 9 классов;

передачу, прием и обработку материалов контрольных работ для обучающихся 9 классов;

работу региональных предметных комиссий по проверке контрольных работ для обучающихся 9 классов с соблюдением санитарно-эпидемиологических рекомендаций, правил и нормативов.

5. Рекомендовать руководителям органов местного самоуправления, осуществляющих управление в сфере образования:

назначить лицо, ответственное за обеспечение информационной безопасности при проведении контрольных работ для обучающихся 9 классов на уровне муниципального образования;

получить в ОРЦОКО материалы контрольных работ для обучающихся 9 классов за день до проведения с 10.00 до 15.00 часов;

выдать руководителям образовательных организаций материалы контрольных работ для обучающихся 9 классов в день проведения до 08.30 часов.

6. Рекомендовать руководителям образовательных организаций:

6.1. Назначить лицо, ответственное за обеспечение информационной безопасности при проведении контрольных работ для обучающихся 9 классов;

6.2. Утвердить персональный состав работников для проведения контрольных работ для обучающихся 9 классов;

6.3. Распределить участников и организаторов по аудиториям проведения контрольных работ для обучающихся 9 классов;

6.4. Обеспечить проведение контрольных работ для обучающихся 9 классов с соблюдением санитарно-эпидемиологических рекомендаций, правил и нормативов;

6.5. Обеспечить участников контрольных работ для обучающихся 9 классов черновиками со штампом образовательной организации;

6.6. Не учитывать результаты контрольных работ для обучающихся 9 классов как допуск к государственной итоговой аттестации по образовательным программам основного общего образования;

6.7. Использовать результаты контрольных работ для обучающихся 9 классов для отбора обучающихся, продолжающих обучение по программам среднего общего образования, в классы с углубленным изучением отдельных учебных предметов или в профильные классы.

7. Региональным предметным комиссиям по проверке контрольных работ для обучающихся 9 классов провести проверку в течение пяти календарных дней после их проведения.

8. Управлению общего образования довести приказ до сведения руководителей органов местного самоуправления, осуществляющих управление в сфере образования, руководителей организаций, подведомственных Департаменту образования Орловской области, негосударственных образовательных организаций.

9. Контроль за исполнением приказа возложить на начальника управления общего образования Патову Т. К.

Исполняющий обязанности  
руководителя Департамента образования  
Орловской области



В. В. Агибалов

Приложение 1  
к приказу Департамента образования  
Орловской области  
от 23 апреля 2021 г. № 587

**ПОРЯДОК**  
проведения контрольных работ для обучающихся 9 классов  
образовательных организаций Орловской области в 2021 году

**1. Общие сведения**

1.1. Контрольные работы проводятся для обучающихся 9 классов образовательных организаций (далее – ОО) Орловской области в форме основного государственного экзамена с использованием единых контрольных измерительных материалов с целью определения уровня и качества знаний, полученных по завершении освоения образовательных программ основного общего образования (далее – контрольная работа).

1.2. Участниками контрольных работ являются:

обучающиеся организаций, осуществляющих образовательную деятельность по имеющим государственную аккредитацию образовательным программам основного общего образования;

обучающиеся, осваивающие образовательные программы основного общего образования в учреждениях, исполняющих наказание в виде лишения свободы;

лица, осваивающие образовательные программы основного общего образования в форме семейного образования, либо лица, обучающиеся по не имеющим государственной аккредитации образовательным программам основного общего образования, прикрепившиеся для прохождения государственной итоговой аттестации по образовательным программам основного общего образования экстерном к образовательной организации.

1.3. В контрольных работах на добровольной основе без создания особых условий могут участвовать обучающиеся с ограниченными возможностями здоровья, дети-инвалиды, инвалиды.

1.4. Результаты контрольных работ по определенным учебным предметам могут быть использованы при приеме на профильное обучение.

1.5. Выбор профильного (углубленного) учебного предмета осуществляется на уровне образовательной организации. В этом случае участники контрольных работ выбирают учебный предмет для прохождения контрольной работы, исходя из предпочитаемой дальнейшей образовательной траектории.

1.6. Обучающиеся 9-х классов подают заявления на участие в контрольной работе с указанием выбранного учебного предмета в срок до 30 апреля 2021 года (включительно):

обучающиеся ОО – в ОО, в которых они осваивают образовательные программы основного общего образования;

экстерны – в ОО по выбору экстернов.

До завершения срока подачи заявления участники контрольной работы вправе изменить выбранный ранее учебный предмет для прохождения контрольной работы, подав повторное заявление на участие в контрольной работе с указанием измененного учебного предмета.

1.7. Участие в двух и более контрольных работах не предусмотрено.

1.8. Содержание заданий для проведения контрольных работ соответствует документам, определяющим структуру и содержание контрольных измерительных материалов (далее – КИМ) основного государственного экзамена 2021 года по соответствующим учебным предметам. Структура и содержание контрольных измерительных материалов основного государственного экзамена 2021 года по соответствующим учебным предметам размещена на официальном сайте федерального государственного научного бюджетного учреждения «Федеральный институт педагогических измерений» (<https://fipi.ru/>).

1.9. Время начала проведения контрольных работ – 10.00 часов.

1.10. Длительность проведения контрольной работы составляет: по литературе – 3 часа 55 минут (235 минут);

по физике, обществознанию, истории, биологии, химии – 3 часа (180 минут);

по информатике и ИКТ, географии – 2 часа 30 минут (1 час 50 минут);

по иностранным языкам (английский, французский, немецкий, испанский) – 2 часа 15 минут (135 минут).

1.11. Резервные сроки проведения контрольных работ по соответствующим учебным предметам не предусмотрены.

1.12. Прием и рассмотрение апелляций и перепроверок по результатам проведения контрольных работ не предусмотрены.

1.13. Развернутые ответы участников контрольных работ проверяются экспертами региональных предметных комиссий по проверке контрольных работ обучающихся 9 классов в бюджетном учреждении Орловской области «Региональный центр оценки качества образования» (далее – ОРЦОКО).

## 2. Порядок сбора исходных сведений и подготовки к проведению контрольных работ

2.1. Сведения по контрольным работам вносятся в региональную информационную систему обеспечения проведения государственной итоговой аттестации обучающихся, освоивших основные образовательные программы основного общего и среднего общего образования (далее – государственная информационная система «Государственной итоговой

аттестации и приема») посредством программного обеспечения (далее – ПО) «Планирование ГИА-9». В государственную информационную систему «Государственной итоговой аттестации и приема» вносится следующая информация:

- об участниках контрольных работ;
- о назначении участников на даты проведения контрольных работ;
- о результатах контрольных работ, полученных участниками.

2.2. Сведения об участниках предоставляют ОО, в которых обучающиеся осваивают программы основного общего образования.

### 3. Лица, привлекаемые к проведению контрольных работ

В день проведения контрольных работ присутствуют:

- ответственный за проведение контрольных работ в ОО;
- лицо, ответственное за информационную безопасность при проведении контрольных работ;
- технический специалист ОО, оказывающий техническую помощь руководителю ОО и организаторам;
- организаторы в аудиториях;
- организаторы вне аудитории (дежурные на этаже);
- специалист по проведению инструктажа и обеспечению лабораторных работ по физике (приложение 1);
- специалист по проведению инструктажа и обеспечению лабораторных работ по химии (приложение 2);
- эксперты, оценивающие выполнение химического эксперимента (далее – эксперт) (приложение 3).

### 4. Подготовка к проведению контрольных работ в ОО

4.1. Руководитель ОО организует ознакомление с Порядком проведения контрольных работ участников и лиц, привлекаемых к проведению контрольных работ.

4.2. В зависимости от количества участников, количественного и качественного состава работников ОО, проведение контрольных работ возможно во время осуществления учебного процесса на отдельных уровнях обучения или без осуществления учебного процесса. Решение об изменениях в организации учебного процесса в день проведения контрольных работ принимает руководитель ОО. При этом необходимо обеспечить тишину и порядок в местах проведения контрольных работ (аудиториях и коридорах).

4.3. Количество, общая площадь и состояние помещений, предоставляемых для проведения контрольных работ, должны обеспечивать проведение контрольных работ в условиях, соответствующих требованиям санитарно-эпидемиологических правил и нормативов.

4.4. Аудитории, используемые при проведении контрольных работ, должны быть изолированы от остальных учебных кабинетов ОО, в которых осуществляется учебный процесс. Рассадка участников проводится зигзагообразно с учетом соблюдения социальной дистанции не менее 1,5 метра между рабочими местами.

4.5. В ОО выделяются места для личных вещей участников до входа в аудиторию.

4.6. Для каждого участника контрольных работ выделено отдельное рабочее место (индивидуальный стол и стул).

Аудитории, выделяемые для проведения контрольных работ, оснащаются:

по иностранным языкам – средствами записи и воспроизведения аудиозаписи;

по физике, химии – оборудованием для выполнения лабораторных работ;

по информатике и ИКТ – компьютерной техникой.

4.7. Помещение ответственного за проведение контрольных работ в ОО должно быть оборудовано сейфом или металлическим шкафом для осуществления безопасного хранения материалов контрольных работ.

## 5. Проведение контрольных работ

5.1. Ответственный за проведение контрольных работ в ОО в 09.40 часов выдает:

организатору в аудитории:

инструкцию для участников контрольных работ, зачитываемую организатором в аудитории перед началом контрольных работ (одна инструкция на аудиторию) (приложение 4);

ножницы для вскрытия конверта с индивидуальными комплектами (далее – ИК);

листы бумаги для черновиков со штампом ОО (минимальное количество листов бумаги для черновиков – два на одного участника);

ИК, запечатанные в конверт;

конверты для упаковки бланков контрольных работ (2 шт.) и сопроводительные бланки к ним (2 шт.);

односторонние дополнительные бланки ответов (далее – ДБО) № 2;

конверты для упаковки КИМ, черновиков (2 шт.);

специалистам по проведению инструктажа и обеспечению лабораторных работ:

по химии - форму ППЭ-04-01-Х «Ведомость проведения инструктажа по технике безопасности»;

по физике - ведомость проведения инструктажа по безопасности труда при проведении экзамена по физике (в свободной форме);

эксперту:

форму ППЭ-04-02-Х «Ведомость оценивания лабораторной работы в аудитории»;

конверт для упаковки форм ППЭ-04-02-Х «Ведомость оценивания лабораторной работы в аудитории».

5.2. До начала контрольных работ:

до 09.50 часов специалист по обеспечению лабораторных работ по физике/химии проводит инструктаж с участниками контрольных работ по физике/химии;

в 09.50 часов ответственный организатор проводит первую часть инструктажа. Инструктаж включает в себя информирование участников контрольных работ о порядке проведения контрольных работ, правилах заполнения бланков контрольных работ, продолжительности контрольных работ по соответствующему учебному предмету, о времени и месте ознакомления с результатами контрольных работ, а также о том, что записи на КИМ и черновиках не обрабатываются и не проверяются.

Правила заполнения бланков контрольных работ аналогичны правилам заполнения бланков основного государственного экзамена (приложение 5).

5.3. По окончании проведения первой части инструктажа организатор демонстрирует участникам контрольной работы целостность упаковки конверта с ИК.

5.4. Не ранее 10.00 часов начинается вторая часть инструктажа, при проведении которой организатору необходимо:

вскрыть конверт с ИК;

раздать ИК участникам контрольных работ в аудитории в произвольном порядке. В каждом ИК участника контрольных работ находятся:

черно-белый односторонний бланк ответов № 1;

черно-белый односторонний бланк ответов № 2 (лист 1 и лист 2);

КИМ;

дать указание участникам контрольных работ проверить комплектность и качество ИК (отсутствие полиграфических дефектов, текст хорошо читаем). При выявлении любого брака необходимо осуществить замену всего ИК;

дать указание участникам контрольных работ приступить к заполнению регистрационных полей бланков ответов № 1 и № 2 (участник контрольной работы должен поставить свою подпись в соответствующем поле);

проверить правильность заполнения регистрационных полей бланков ответов № 1 и № 2 каждого участника контрольных работ и соответствие данных участника контрольных работ (ФИО, серии и номера документа, удостоверяющего личность) в бланке ответов № 1 и документе, удостоверяющем личность, и наличие подписи участника контрольных работ. В случае обнаружения ошибочного заполнения регистрационных полей бланков ответов № 1 и № 2 организаторы дают указание участнику контрольных работ внести соответствующие исправления;



после проверки правильности заполнения регистрационных полей бланков ответов № 1 и № 2 объявить начало, продолжительность и время окончания выполнения контрольных работ и зафиксировать их на доске (информационном стенде). В продолжительность выполнения контрольной работы не включается время, выделенное на подготовительные мероприятия (инструктаж участников контрольной работы, выдачу им ИК, заполнение ими регистрационных полей бланков, настройку технических средств, используемых при проведении контрольной работы).

После проведения инструктажа участники контрольной работы приступают к выполнению заданий.

5.5. Во время контрольной работы на рабочем столе участника, помимо ИК, могут находиться:

- гелевая ручка с чернилами черного цвета;
- документ, удостоверяющий личность;
- лекарства и питание (при необходимости);
- листы бумаги для черновиков со штампом ОО.

5.6. Если участник контрольной работы полностью заполнил лист 1 и лист 2 бланка ответов № 2, организатор должен:

убедиться, что лист 1 и лист 2 бланка ответов № 2 полностью заполнены, в противном случае ответы, внесенные на ДБО № 2, оцениваться не будут;

выдать по просьбе участника контрольной работы ДБО № 2;

вписать в поле «Дополнительный бланк ответов № 2» на одностороннем бланке ответов № 2 (лист 2) цифровое значение штрихкода одностороннего ДБО № 2 (расположенное под штрихкодом бланка);

вписать номер листа ДБО № 2 – лист 3.

Поле «Дополнительный бланк ответов № 2» на дополнительном бланке ответов № 2 (лист 3) заполняется только при выдаче следующего листа (лист 4) ДБО № 2.

ДБО № 2 копировать и выдавать копии категорически запрещено. При нехватке ДБО № 2 необходимо обратиться к ответственному за проведение контрольных работ в ОО.

5.7. Во время контрольной работы участники контрольной работы имеют право выходить из аудитории и перемещаться по ОО только в сопровождении одного из организаторов вне аудитории. При выходе из аудитории участники контрольных работ оставляют документ, удостоверяющий личность, КИМ, бланки, письменные принадлежности и листы бумаги для черновиков со штампом ОО на рабочем столе, а организатор проверяет комплектность оставленных материалов.

## 6. Этап завершения контрольных работ

6.1. После проведения контрольной работы ответственный за проведение контрольных работ в ОО в помещении для ответственного

за проведение контрольных работ в ОО должен получить от организатора в аудитории следующие материалы:

запечатанный конверт с бланками ответов № 1;

запечатанный конверт с бланками ответов № 2, включая ДБО № 2 (при наличии);

запечатанный конверт с использованными КИМ со справочным материалом (при наличии), вложенными в файлы (на каждом конверте должна быть указана следующая информация: код региона, код ОО (наименование и адрес) и номер аудитории, код учебного предмета, название учебного предмета, количество комплектов КИМ в конверте);

запечатанный конверт с использованными черновиками (на каждом конверте должна быть указана следующая информация: код региона, код ОО (наименование и адрес) и номер аудитории, код учебного предмета, название учебного предмета, количество черновиков в конверте (по количеству участников контрольной работы));

неиспользованные ДБО № 2;

неиспользованные листы бумаги для черновиков;

запечатанный конверт с неиспользованными ИК (при наличии);

запечатанный конверт с испорченными и (или) имеющими полиграфические дефекты ИК (при наличии);

запечатанный конверт с формами ППЭ-04-02-Х «Ведомость оценивания лабораторной работы в аудитории» (при проведении контрольных работ по химии);

внешний носитель (CD, флеш-карты) с файлами ответов участников на задания устной части контрольных работ по иностранному языку;

внешний носитель (CD, флеш-карты) с файлами контрольных работ участников по информатике и ИКТ;

CD-диск с файлами практических заданий по информатике и ИКТ;

CD-диск с материалами для выполнения обучающимися заданий по аудированию письменной части контрольной работы по иностранному языку;

форму ППЭ-04-01-Х «Ведомость проведения инструктажа по технике безопасности» (при проведении контрольных работ по химии);

ведомость проведения инструктажа по безопасности труда при проведении контрольных работ по физике (в свободной форме).

6.2. По завершении приема материалов контрольных работ ответственный за проведение контрольных работ в ОО упаковывает все материалы и передает их муниципальному координатору, ответственному за проведение государственной итоговой аттестации по образовательным программам основного общего образования (далее – муниципальный координатор) (кроме ОО г. Орла и ОО, подведомственных Департаменту образования Орловской области, негосударственных ОО).

6.3. Муниципальный координатор, руководители ОО г. Орла, ОО, подведомственных Департаменту образования Орловской области, негосударственных ОО в день проведения контрольных работ доставляют

материалы в бюджетное учреждение Орловской области «Региональный центр оценки качества образования».

## 7. Обработка результатов контрольных работ

7.1. Обработка бланков контрольных работ осуществляется в ОРЦОКО с использованием специальных аппаратно-программных средств.

7.2. Обработка проверенных бланков контрольных работ включает в себя:

сканирование проверенных оригиналов бланков контрольных работ;  
распознавание информации, внесенной в проверенные оригиналы бланков контрольных работ;

сверку распознанной информации с оригинальной информацией, внесенной в проверенные оригиналы бланков контрольных работ.

7.3. Обработка бланков контрольных работ должна завершиться не позднее чем через пять календарных дней после проведения проверки и оценивания контрольных работ.

7.4. Бумажные оригиналы бланков контрольных работ, аудиозаписи ответов участников контрольных работ хранятся в ОРЦОКО после проведения контрольных работ не менее 6 месяцев, а затем уничтожаются лицами, назначенными Департаментом образования Орловской области.

7.5. Результаты и образы оригиналов бланков контрольных работ ОРЦОКО размещает на сайте ОРЦОКО ([orcoko.ru](http://orcoko.ru)).

## 8. Особенности проведения контрольной работы по иностранным языкам

8.1. Контрольная работа по иностранным языкам проходит в один день. Контрольная работа по иностранным языкам включает в себя две части: письменную и устную. Каждая часть контрольной работы проводится в отдельной аудитории.

8.2. Контрольная работа по иностранным языкам (письменная часть) включает в себя раздел «Аудирование», все задания по которому записаны на аудионоситель.

8.3. Аудитории, выделяемые для проведения контрольной работы по иностранным языкам (письменная часть), оборудуются средствами воспроизведения аудиозаписей.

8.4. Для выполнения заданий раздела «Аудирование» технические специалисты или организаторы в аудитории настраивают средство воспроизведения аудиозаписи так, чтобы было слышно всем участникам контрольной работы. По завершении проверки правильности заполнения регистрационных полей бланка ответов № 1 всеми участниками контрольной работы и настройки средств воспроизведения аудиозаписи, организаторы объявляют время начала и завершения выполнения контрольной работы, фиксируют их на доске (информационном стенде). Аудиозапись прослушивается участниками контрольной работы дважды. Между первым

воспроизведение аудиозаписи запрещаются. Во время аудирования участники контрольной работы не могут задавать вопросы или выходить из аудитории, так как шум может нарушить процедуру проведения контрольной работы. После окончания звучания записи участники контрольной работы приступают к выполнению данной работы.

8.5. После выполнения заданий письменной части контрольной работы по иностранным языкам участник сдает КИМ и бланки ответов организатору в аудитории и в сопровождении организатора вне аудитории переходит во вторую аудиторию для выполнения контрольной работы по иностранному языку (устная часть).

8.6. За один календарный день до проведения контрольной работы по иностранным языкам технический специалист вместе с ответственным за проведение контрольных работ в ОО проводит техническую подготовку на станциях записи устных ответов (включая и резервные). Выполняет тестовую аудиозапись и оценивает качество аудиозаписи, тестовое сообщение должно быть отчетливо слышно, звук говорящего должен иметь равномерный уровень громкости (посторонние разговоры в аудитории проведения не должны вызывать провалов уровня громкости аудиозаписи), звук не должен прерываться и не должен быть искажен.

8.7. Контрольная работа по иностранным языкам (устная часть) включает в себя 3 задания.

Задание 1 предусматривает чтение вслух небольшого текста научно-популярного характера. Время на подготовку – 1,5 минуты, время чтения вслух текста – 2 минуты.

В задании 2 предлагается принять участие в условном диалого-расспросе: ответить на шесть услышанных в аудиозаписи вопросов телефонного опроса. Время ответа на каждый вопрос не более 40 секунд.

При выполнении задания 3 необходимо построить связное монологическое высказывание на определённую тему с опорой на план. Время на подготовку – 1,5 минуты, время выполнения задания – 2 минуты.

Общее время ответа одного участника контрольной работы (включая время на подготовку) – 15 мин. Все время ответа ведется аудиозапись.

8.8. Пользоваться черновиками участникам контрольной работы по иностранным языкам (устная часть) запрещено.

8.9. В аудитории проведения контрольной работы по иностранным языкам (устная часть) проводится инструктаж участников по выполнению работы, выдаются участникам ИК. Участники заполняют регистрационные поля бланков ответов № 1, № 2. На поле бланка ответов № 2 для записи развернутых ответов участник записывает номер КИМ. В аудитории должны быть подготовлены рабочие места участников (не более 4 рабочих мест). Каждое рабочее место оснащено средством аудиозаписи и воспроизведения аудиозаписей (компьютеры с подключенной гарнитурой (наушники с микрофоном)).

8.10. Участник приступает к выполнению контрольной работы. После завершения записи ответа на последнее задание участник прослушивает

и воспроизведения аудиозаписей (компьютеры с подключенной гарнитурой (наушники с микрофоном)).

8.10. Участник приступает к выполнению контрольной работы. После завершения записи ответа на последнее задание участник прослушивает запись всех своих ответов и сдает бланк ответов организатору в аудитории. По завершении ответа участника организатор переходит к работе следующего участника, либо приглашает технического специалиста для завершения контрольной работы в аудитории.

8.11. По завершении контрольной работы технический специалист:  
записывает на флеш-носитель (допускается использование нескольких носителей) ответы участников в каждой аудитории;  
передает флеш-носитель с ответами и сопроводительными материалами ответственному за проведение контрольных работ в ОО.

## 9. Особенности КИМ контрольной работы по информатике и ИКТ

9.1. Каждый вариант КИМ состоит из двух частей, включающих в себя 15 заданий.

Часть 1 содержит 10 заданий с кратким ответом.

Часть 2 содержит 5 заданий, для выполнения которых необходим компьютер.

9.2. Задание 13 имеет два варианта. Участнику контрольной работы необходимо выбрать один из предложенных вариантов: 13.1 или 13.2. Для выполнения задания 13.1 на каждом рабочем месте участника контрольной работы должна быть установлена программа для работы с презентациями. Для выполнения задания 13.2 на каждом рабочем месте участника контрольной работы должен быть установлен текстовый процессор.

9.3. Для выполнения задания 14 необходима программа для работы с электронными таблицами, которая также должна быть установлена на рабочем месте участника контрольной работы. Подготовка рабочих мест для участников контрольной работы, а также установка необходимого ПО должна быть завершена не позднее чем за один день до проведения контрольной работы.

9.4. Задание 15 имеет два варианта. Участнику контрольной работы необходимо выбрать один из предложенных вариантов: 15.1 или 15.2.

Задание 15.1 предусматривает разработку алгоритма для исполнителя «Робот». Для выполнения задания 15.1 рекомендуется использование учебной среды исполнителя «Робот». В качестве такой среды может использоваться, например, учебная среда разработки «Кумир», разработанная в НИИСИ РАН (<http://www.niisi.ru/kumir>), или любая другая среда, позволяющая моделировать исполнителя «Робот». В случае, если синтаксис команд исполнителя в используемой среде отличается от того, который дан в задании, допускается внесение изменений в текст задания в части описания исполнителя «Робот». При отсутствии учебной среды исполнителя «Робот» решение задания 15.1 записывается в простом

текстовом редакторе.

9.5. Задание 15.2 предусматривает запись алгоритма на универсальном языке программирования. В этом случае для выполнения задания необходима система программирования, используемая при обучении.

9.6. На выполнение контрольной работы отводится 2 часа 30 минут (150 минут), рекомендуемое время на выполнение заданий части 1 – 30 минут, на выполнение заданий части 2 – 2 часа (120 минут).

## 10. Особенности проведения контрольной работы по химии

10.1. КИМ по химии состоит из двух частей, включающих в себя 24 задания.

Часть 1 содержит 19 заданий с кратким ответом.

Часть 2 содержит 5 заданий с развернутым ответом, включающим в себя необходимые уравнения реакций и расчеты.

10.2. В контрольной работе по химии имеется практическая часть, которая включает в себя два задания: 23 и 24.

В задании 23 из предложенного перечня необходимо выбрать два вещества, взаимодействие с которыми отражает химические свойства указанного в условии задания вещества, и составить с ними два уравнения реакций. Выполнение задания 23 предполагает развернутый ответ, который участник контрольной работы записывает в бланк ответов № 2.

В задании 24 предполагается проведение двух реакций, соответствующих уравнениям реакций, составленным при выполнении задания 23.

К выполнению задания 24 следует приступать после выполнения участником контрольной работы задания 23 и не ранее чем через 30 минут после начала контрольной работы. При выполнении задания 24 участник контрольной работы может делать записи в листах бумаги для черновиков, которые впоследствии вправе использовать при выполнении других заданий контрольной работы. После выполнения задания 24 участник контрольной работы имеет право продолжить выполнение других заданий контрольной работы до окончания контрольной работы.

10.3. Контрольная работа по химии проводится в кабинете химии, оборудование которого должно отвечать требованиям санитарно-эпидемиологических правил и нормативов «Санитарно-эпидемиологические требования к условиям и организации обучения в общеобразовательных учреждениях», утвержденным Постановлением Главного государственного санитарного врача Российской Федерации от 29 декабря 2010 г. № 189.

В данном кабинете необходимо наличие:

раковины с подводкой воды;

средств пожаротушения (огнетушитель);

аптечки первой медицинской помощи;

шкафов для хранения реактивов и оборудования.

В аудитории выделяются:

места для участников контрольной работы (до 10 человек);  
стол для проведения химического эксперимента с местами для участника, выполняющего эксперимент, и двух экспертов;  
стол для безопасного размещения реактивов и оборудования.

Необходимо разделить зоны выполнения заданий письменной части и реального химического эксперимента в рамках одной аудитории.

10.4. При проведении контрольной работы по химии допускается совмещение обязанностей специалиста по проведению инструктажа и обеспечению лабораторных работ по химии и эксперта.

10.5. За 3 дня до даты проведения контрольной работы по защищенным каналам связи (VirNet «Деловая почта») в органы местного самоуправления, осуществляющие управление в сфере образования, будут направлены номера комплектов лабораторного оборудования и реактивов и их соответствие номерам вариантов КИМ для выполнения химического эксперимента. В соответствии с полученной по защищенному каналу связи информацией специалист по проведению инструктажа и обеспечению лабораторных работ по химии готовит лотки с комплектами оборудования. Для выполнения химического эксперимента используется 8 комплектов реактивов и один комплект оборудования. Каждый сформированный комплект с оборудованием и реактивами помещается в отдельный лоток. В одном лотке находятся: один комплект оборудования и один (из 8) комплект реактивов. Для контрольной работы комплекты оборудования готовятся исходя из того, что необходимо подготовить по три лотка каждого комплекта, в общей сложности 24 комплекта (три лотка комплекта № 1, три лотка комплекта № 2 и т.д.). Подбираются емкости-склянки объемом 20-50 мл с твердыми веществами или растворами веществ. На склянках должны быть наклеены этикетки с формулами веществ и знаки опасности.

10.6. Выбор лабораторного оборудования, необходимого для выполнения экспериментального задания, каждый участник осуществляет самостоятельно, исходя из содержания экспериментального задания выполняемого им КИМ.

10.7. Аудитория должна быть обеспечена средствами пожаротушения: огнетушитель, кошма (противопожарное полотно), песок.

10.8. Перед началом контрольной работы все участники под расписку должны быть ознакомлены с правилами техники безопасности при работе с веществами и лабораторным оборудованием.

10.9. На контрольной работе участникам разрешается пользоваться Периодической системой химических элементов Д. И. Менделеева, таблицей растворимости солей, кислот и оснований в воде, электрохимическим рядом напряжений металлов и непрограммируемым калькулятором (непрограммируемые калькуляторы участники приносят с собой).

10.10. После окончания контрольной работы в аудитории организаторы передают экспертам бланки ответов № 1. Эксперты переносят данные о результатах оценивания выполнения участниками контрольной работы задания 24 из формы ППЭ-04-02-Х «Ведомость оценивания лабораторной

работы в аудитории» в бланк ответов № 1 в поле «Результат проверки выполнения задания № 24», ставят свою подпись и передают организаторам в аудитории. Заполненные формы ППЭ-04-02-Х «Ведомость оценивания лабораторной работы в аудитории» организаторы запечатывают в конверт и передают ответственному за проведение контрольных работ в ОО вместе со всеми материалами. Бланки ответов участников контрольных работ упаковываются в конверт по общей схеме.



Приложение 1  
к порядку проведения контрольных  
работ для обучающихся 9 классов  
образовательных организаций  
Орловской области в 2021 году

ИНСТРУКЦИЯ  
для специалиста по проведению инструктажа  
и обеспечению лабораторных работ по физике

1. Общие сведения

К обеспечению проведения лабораторных работ привлекается специалист по физике (учитель физики).

Специалисту по обеспечению лабораторных работ по физике запрещается:

иметь при себе средства связи;

оказывать содействие обучающимся, в том числе передавать им средства связи, электронно-вычислительную технику, фото-, аудио- и видеоаппаратуру, справочные материалы, письменные заметки и иные средства хранения и передачи информации.

2. Подготовка к проведению контрольной работы

Специалист по обеспечению лабораторных работ по физике за один-два дня до проведения контрольной работы:

формирует комплекты лабораторного оборудования для выполнения экспериментальных заданий;

проверяет характеристики и работоспособность лабораторного оборудования для проведения экспериментального задания. Полный перечень материалов и оборудования приведен в приложении 1 к данной инструкции.

Каждый комплект оборудования для проведения лабораторных работ (далее – комплект оборудования) должен быть помещен в собственный лоток.

Лабораторное оборудование размещается в аудитории на специально выделенном столе.

3. Проведение контрольной работы

В день проведения контрольной работы специалист по обеспечению лабораторных работ должен:

получить у ответственного за проведение контрольных работ в ОО информацию о распределении по аудиториям;

пройти инструктаж у ответственного за проведение контрольных работ в ОО по процедуре проведения контрольной работы;

получить у ответственного за проведение контрольных работ в ОО инструкцию по технике безопасности труда при проведении контрольной работы по физике (приложение 2 к данной инструкции);

проверить готовность аудитории к проведению контрольной работы, соблюдение условий безопасного труда, наличие комплектов оборудования.

Специалисту по обеспечению лабораторных работ по физике необходимо:

до 09.50 часов провести краткий инструктаж по технике безопасности с участниками контрольной работы (приложение 2 к настоящей инструкции);

по мере готовности участника контрольной работы к практическому заданию выдать ему индивидуальный комплект оборудования (см. приложение 1 к настоящей инструкции). Выбор лабораторного оборудования, необходимого для выполнения экспериментального задания, каждый участник осуществляет самостоятельно, исходя из содержания экспериментального задания выполняемого им КИМ;

следить за соблюдением участниками контрольной работы правил безопасности труда;

убрать после окончания контрольной работы лабораторное оборудование.

В случае если имеются отклонения в используемом оборудовании от эталонных, специалист по обеспечению лабораторных работ вносит в ДБО № 2 по физике (приложение 3 к настоящей инструкции) характеристики соответствующего комплекта оборудования.

ДБО № 2 по физике сдается вместе с бланками ответов участника контрольной работы в обязательном порядке.

Вмешиваться в работу участника контрольной работы при выполнении им экспериментального задания специалист по обеспечению лабораторных работ по физике имеет право только в случае нарушения обучающимся техники безопасности, обнаружения неисправности оборудования или других нештатных ситуаций.

Приложение 1  
к инструкции для специалиста  
по проведению инструктажа  
и обеспечению лабораторных  
работ по физике

Перечень комплектов оборудования по физике

Комплект № 1	
элементы оборудования	рекомендуемые характеристики <sup>(1)</sup>
• весы электронные	предел измерения не менее 200 г
• измерительный цилиндр (мензурка)	предел измерения 250 мл ( $C = 2$ мл)
• стакан	
• динамометр № 1	предел измерения 1 Н ( $C = 0,02$ Н)
• динамометр № 2	предел измерения 5 Н ( $C = 0,1$ Н)
• поваренная соль, палочка для перемешивания	
• цилиндр стальной; обозначить № 1	$V = (25,0 \pm 0,3) \text{ см}^3, m = (195 \pm 2) \text{ г}$
• цилиндр алюминиевый; обозначить № 2	$V = (25,0 \pm 0,7) \text{ см}^3, m = (70 \pm 2) \text{ г}$
• пластиковый цилиндр; обозначить № 3	$V = (56,0 \pm 1,8) \text{ см}^3, m = (66 \pm 2) \text{ г}$ , имеет шкалу вдоль образующей с ценой деления 1 мм, длина не менее 80 мм
• цилиндр алюминиевый; обозначить № 4	$V = (34,0 \pm 0,7) \text{ см}^3, m = (95 \pm 2) \text{ г}$

Комплект № 2	
элементы оборудования	рекомендуемые характеристики <sup>(2)</sup>
• штатив лабораторный с держателями	
• динамометр 1	предел измерения 1 Н ( $C = 0,02$ Н)
• динамометр 2	предел измерения 5 Н ( $C = 0,1$ Н)
• пружина 1 на планшете с миллиметровой шкалой	жёсткость $(50 \pm 2) \text{ Н/м}$
• пружина 2 на планшете с миллиметровой шкалой	жёсткость $(10 \pm 2) \text{ Н/м}$
• три груза, обозначить №1, №2 и №3	массой по $(100 \pm 2) \text{ г}$ каждый
• наборный груз или набор грузов, обозначить № 4, № 5 и № 6	наборный груз, позволяющий устанавливать массу грузов: № 4 массой $(60 \pm 1) \text{ г}$ , № 5 массой $(70 \pm 1) \text{ г}$ и № 6 массой $(80 \pm 1) \text{ г}$ или набор отдельных грузов
• линейка и транспортир	длина 300 мм с миллиметровыми делениями
• брусок с крючком и нитью	масса бруска $m = (50 \pm 5) \text{ г}$
• направляющая длиной не менее 500 мм. Должны быть обеспечены разные коэффициенты трения бруска по направляющей, обозначить «А» и «Б»	поверхность «А» – приблизительно 0,2; поверхность «Б» – приблизительно 0,6

Комплект № 3	
элементы оборудования	рекомендуемые характеристики <sup>(3)</sup>
• источник питания постоянного тока	выпрямитель с входным напряжением 36÷42 В или батарейный блок 1,5÷7,5 В с возможностью регулировки выходного напряжения
• вольтметр двухпредельный	предел измерения 3 В, $C = 0,1$ В; предел измерения 6 В, $C = 0,2$ В
• амперметр двухпредельный	предел измерения 3 А, $C = 0,1$ А; предел измерения 0,6 А, $C = 0,02$ А
• резистор, обозначить R1	сопротивление $(4,7 \pm 0,5)$ Ом
• резистор, обозначить R2	сопротивление $(5,7 \pm 0,6)$ Ом
• резистор, обозначить R3	сопротивлением $(8,2 \pm 0,8)$ Ом
• набор проволочных резисторов $\rho l S$	резисторы обеспечивают проведение исследования зависимости сопротивления от длины, площади поперечного сечения и удельного сопротивления проводника
• лампочка	номинальное напряжение 4,8 В, сила тока 0,5 А
• переменный резистор (реостат)	сопротивление 10 Ом
• соединительные провода, 10 шт.	
• ключ	

Комплект № 4	
элементы оборудования	рекомендуемые характеристики <sup>(4)</sup>
• источник питания постоянного тока	выпрямитель с входным напряжением 36÷42 В или батарейный блок 1,5÷7,5 В с возможностью регулировки выходного напряжения
• собирающая линза 1	фокусное расстояние $F_1 = (100 \pm 10)$ мм
• собирающая линза 2	фокусное расстояние $F_2 = (50 \pm 5)$ мм
• рассеивающая линза 3	фокусное расстояние $F_3 = -(75 \pm 5)$ мм
• линейка	длина 300 мм с миллиметровыми делениями
• экран	
• направляющая	(оптическая скамья)
• слайд «Модель предмета»	
• осветитель	обеспечивает опыты с линзами и возможность получения узкого пучка для опыта с полуцилиндром
• полуцилиндр	диаметр $(50 \pm 5)$ мм, показатель преломления примерно 1,5
• планшет на плотном листе с круговым транспортиром	на планшете обозначено место для полуцилиндра

Комплект № 6	
элементы оборудования	рекомендуемые характеристики <sup>(6)</sup>
• штатив лабораторный с держателями	
• рычаг	длина не менее 40 см с креплениями для грузов
• блок подвижный	
• блок неподвижный	
• нить	
• три груза	масса по $(100 \pm 2)$ г каждого
• динамометр	предел измерения 5 Н ( $C = 0,1$ Н)
• линейка	длинной 300 мм с миллиметровыми делениями
• транспортёр	

Приложение 2  
к инструкции для специалиста  
по проведению инструктажа  
и обеспечению лабораторных  
работ по физике

**ИНСТРУКЦИЯ**  
по правилам безопасности труда при проведении контрольной работы  
по физике

*На контрольной работе в каждой аудитории присутствует специалист по проведению инструктажа и обеспечению лабораторных работ, который проводит перед контрольной работой инструктаж по технике безопасности и следит за соблюдением правил безопасного труда во время работы обучающихся с лабораторным оборудованием.*

**Уважаемые участники контрольной работы!**

**Будьте внимательны и дисциплинированы, точно выполняйте указания организатора в аудитории.**

**Не приступайте к выполнению работы без разрешения организатора в аудитории.**

**Размещайте приборы, материалы, оборудование на своем рабочем месте таким образом, чтобы исключить их падение или опрокидывание.**

**Перед выполнением работы внимательно изучите ее содержание и порядок выполнения.**

**При проведении опытов не допускайте предельных нагрузок измерительных приборов.**

**При сборке экспериментальных установок используйте провода (с наконечниками и предохранительными чехлами) с прочной изоляцией без видимых повреждений. Запрещается пользоваться проводником с изношенной изоляцией.**

**При сборке электрической цепи избегайте пересечения проводов.**

**Источник тока в электрической цепи подключайте в последнюю очередь. Собранную цепь включайте только после проверки и с разрешения организатора в аудитории.**

**Не производите пересоединения в цепях до отключения источника электропитания.**

**Пользуйтесь инструментами с изолирующими ручками.**

**По окончании работы отключите источник электропитания, после чего разберите электрическую цепь.**

**Не уходите с рабочего места без разрешения организатора.**

**Обнаружив неисправность в электрических устройствах, находящихся под напряжением, немедленно отключите источник электропитания и сообщите об этом организатору в аудитории.**

Приложение 3  
к инструкции для специалиста  
по проведению инструктажа  
и обеспечению лабораторных  
работ по физике




Дополнительный бланк ответов № 2 по физике

**КОНТРОЛЬНАЯ РАБОТА - 2021**

**ДОПОЛНИТЕЛЬНЫЙ БЛАНК ОТВЕТОВ № 2**

Код региона	Код предмета	Название предмета
Дополнительный бланк ответов № 2		Лист

Переведите значения полей "Код региона", "Код предмета", "Название предмета" в БЛАНК ОТВЕТОВ № 1  
Отметьте на задании с РАЗВЕТВЛЕННЫМИ ОТВЕТОМ, отметьте accuracy и допустимую абсолютную погрешность.  
Не забудьте указать размер задания, на которое Вы отвечаете (например, 31)  
Укажите дату выполнения задания по дате

ВНИМАНИЕ! Данный бланк использовать только после заполнения обоих листов основного бланка ответов № 2

<p><b>КОМПЛЕКТ № 1</b></p> <p>Весы: <input type="checkbox"/> электронные <input type="checkbox"/> рычажные</p> <p>Мензурка: предел измерения _____ мл C = _____ мл</p> <p>Динамометр № 1: предел измерения _____ Н C = _____ Н</p> <p>Динамометр № 2: предел измерения _____ Н C = _____ Н</p> <p>Цилиндр № 1: V = _____ см<sup>3</sup> m = _____ г</p> <p>Цилиндр № 2: V = _____ см<sup>3</sup> m = _____ г</p> <p>Цилиндр № 3: V = _____ см<sup>3</sup> m = _____ г</p> <p>Цилиндр № 4: V = _____ см<sup>3</sup> m = _____ г</p>	<p><b>КОМПЛЕКТ № 2</b></p> <p>Динамометр № 1: предел измерения _____ Н C = _____ Н</p> <p>Динамометр № 2: предел измерения _____ Н C = _____ Н</p> <p>Пружины: жесткость пружины 1 _____ Н/м жесткость пружины 1 _____ Н/м</p> <p>Грузы: грузы №1, №2, №3 массой по _____ г грузы №4 массой по _____ г грузы №5 массой по _____ г грузы №6 массой по _____ г</p> <p>Брусек массой _____ г</p> <p>Направляющие: коэффициент трения направляющей А _____ коэффициент трения направляющей Б _____</p>
<p><b>КОМПЛЕКТ № 3</b></p> <p>Источник тока _____ В</p> <p>Вольтметр: предел измерения _____ В C = _____ В предел измерения _____ В C = _____ В</p> <p>Амперметр: предел измерения _____ А C = _____ А предел измерения _____ А C = _____ А</p> <p>Резисторы: сопротивление резистора R1 _____ Ом сопротивление резистора R2 _____ Ом сопротивление резистора R3 _____ Ом</p> <p>Реостат: сопротивление резистора _____ Ом</p> <p>Настройка мультиметра: номинальное напряжение _____ В сила тока _____ А</p>	<p><b>КОМПЛЕКТ № 4</b></p> <p>Собирающие линзы: фокусное расстояние линзы 1 _____ мм фокусное расстояние линзы 2 _____ мм</p> <p>Датчик преломления _____</p>
<p><b>КОМПЛЕКТ № 6</b></p> <p>Динамометр: предел измерения _____ Н C = _____ Н</p> <p>Грузы массой по _____ г</p>	<p><b>КОМПЛЕКТ № 5</b></p> <p>Грузы массой по _____ г Брусек массой _____ г</p> <p>Пружины: жесткость пружины 1 _____ Н/м жесткость пружины 1 _____ Н/м</p>
<p><b>КОМПЛЕКТ № 7</b></p> <p>Мензурка: предел измерения _____ мл C = _____ мл</p> <p>Цилиндр № 1: V = _____ см<sup>3</sup> m = _____ г</p> <p>Цилиндр № 2: V = _____ см<sup>3</sup> m = _____ г</p>	

На эскизе использовался комплект оборудования (отметить нужно):

L - микро  ГИА - лаборатории  Другое

Оборотная сторона бланка НЕ ЗАПОЛНЯЕТСЯ. Попросите дополнительный бланк ответов № 2.

Приложение 2  
к порядку проведения контрольных  
работ для обучающихся 9 классов  
образовательных организаций  
Орловской области в 2021 году

**ИНСТРУКЦИЯ**  
для специалиста по проведению инструктажа  
и обеспечению лабораторных работ по химии

1. Общие сведения

К обеспечению проведения лабораторных работ привлекаются соответствующие специалисты, владеющие определенными умениями и навыками проведения лабораторных работ по химии.

Специалисту по обеспечению лабораторных работ по химии запрещается:

- иметь при себе средства связи;
- оказывать содействие обучающимся, в том числе передавать им средства связи, электронно-вычислительную технику, фото-, аудио- и видеоаппаратуру, справочные материалы, письменные заметки и иные средства хранения и передачи информации.

2. Подготовка к проведению контрольной работы

Специалист по обеспечению лабораторных работ по химии совместно с руководителем ОО в аудитории организуют:

- места для участников контрольной работы;
- стол для проведения химического эксперимента с местами для участника, выполняющего эксперимент, двух экспертов, оценивающих выполнение эксперимента;
- стол для безопасного размещения реактивов и оборудования в аудитории.

Необходимо разделить зоны выполнения заданий письменной части и реального химического эксперимента в рамках одной аудитории (приложении 1 к данной инструкции).

Специалист по обеспечению лабораторных работ по химии за один-два дня до проведения контрольной работы:

формирует комплекты лабораторного оборудования для выполнения химического эксперимента. Для выполнения химического эксперимента используется 8 комплектов реактивов и один комплект оборудования. Каждый сформированный комплект с оборудованием и реактивами помещается в отдельный лоток. В одном лотке должны находиться один комплект оборудования и один (из 8) комплект реактивов. Подбираются емкости-склянки объемом 20-50 мл с твердыми веществами или растворами



веществ. На склянках должны быть наклеены этикетки с формулами веществ, и знаки опасности;

проверяет характеристики и работоспособность лабораторного оборудования для проведения химического эксперимента. Полный перечень комплектов реактивов и оборудования приведен в приложении 2 к данной инструкции.

### 3. Проведение контрольной работы

В день проведения контрольной работы специалист по обеспечению лабораторных работ по химии должен:

получить у ответственного за проведение контрольных работ в ОО информацию о распределении по аудиториям;

пройти инструктаж у ответственного за проведение контрольных работ в ОО по процедуре проведения контрольной работы;

проверить готовность аудитории к проведению контрольной работы, соблюдение условий безопасного труда, наличие комплектов оборудования;

получить у ответственного за проведение контрольных работ в ОО инструкцию по технике безопасности при выполнении химического эксперимента (приложение 3 к данной инструкции);

получить ведомость проведения инструктажа по технике безопасности (форма ППЭ-04-01-Х).

Специалисту по обеспечению лабораторных работ по химии необходимо:

провести краткий инструктаж по технике безопасности с участниками контрольной работы до 09.50 часов;

выдать участнику контрольной работы индивидуальный комплект оборудования по мере его готовности к практическому заданию. Выбор лабораторного оборудования, необходимого для выполнения химического эксперимента, каждый участник осуществляет самостоятельно, исходя из содержания экспериментального задания выполняемого им КИМ;

следить за соблюдением участниками контрольной работы правил безопасности труда;

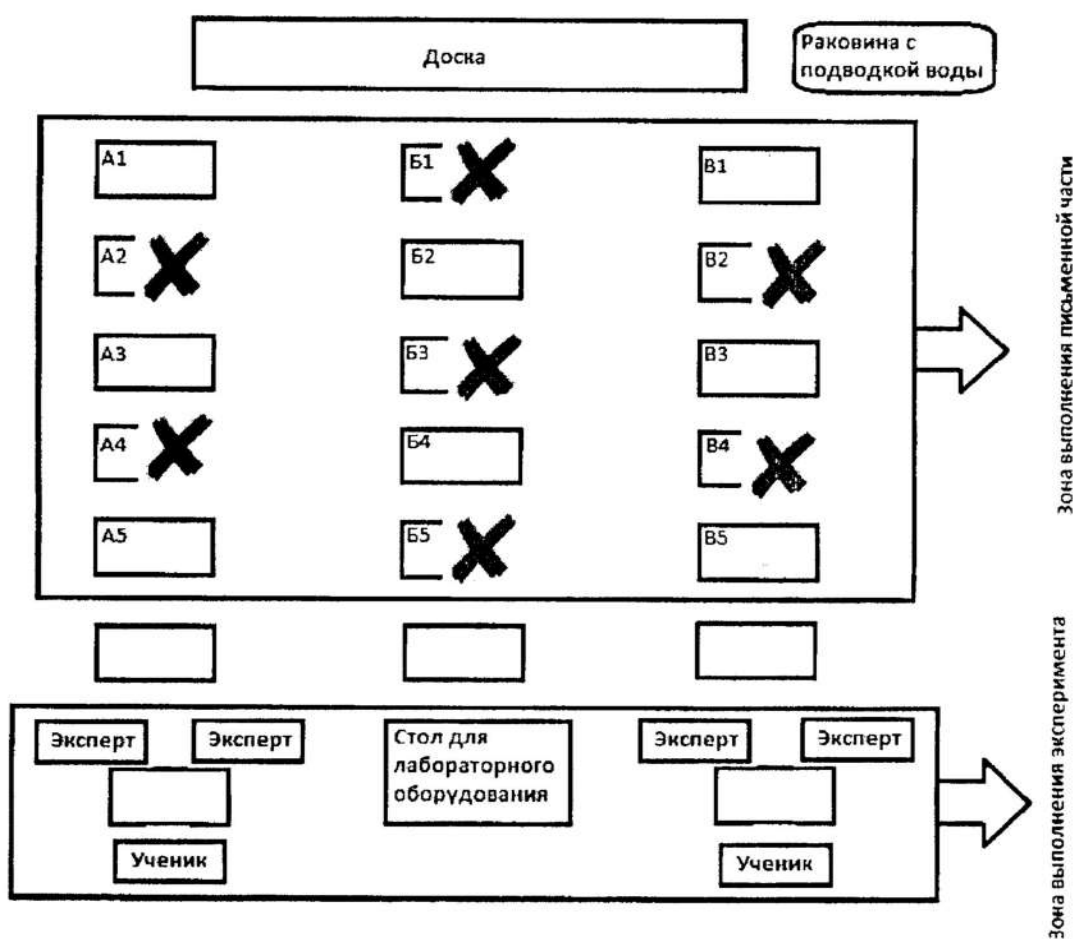
убрать после окончания контрольной работы лабораторное оборудование.

Вмешиваться в работу участника контрольной работы при выполнении им химического эксперимента специалист по обеспечению лабораторных работ по химии имеет право только в случае нарушения обучающимся техники безопасности, обнаружения неисправности оборудования или других нештатных ситуаций.

По окончании контрольной работы в аудитории специалист по обеспечению лабораторных работ по химии передает ответственному организатору в аудитории форму ППЭ-04-01-Х «Ведомость проведения инструктажа по технике безопасности» для дальнейшей передачи ответственному за проведение контрольных работ в ОО.

Приложение 1  
к инструкции для специалиста  
по проведению инструктажа  
и обеспечению лабораторных работ  
по химии

Схема организации рабочих мест



Приложение 2  
к инструкции для специалиста  
по проведению инструктажа  
и обеспечению лабораторных работ  
по химии

Перечень комплектов реактивов и оборудования по химии

Комплект оборудования

№	Оборудование	Количество из расчёта на один комплект
1	Пробирка малая (10 мл.)	3
2	Штатив (подставка для пробирок) на 10 гнезд	1
3	Склянки для хранения реактивов	6
4	Шпатель (ложечка для отбора сухих веществ)	1
5	Раздаточный лоток	1

Комплекты реактивов

Комплект 1	Комплект 2	Комплект 3	Комплект 4
1. Раствор аммиака	1. Пероксид водорода	1. Соляная кислота	1. Соляная кислота
2. Соляная кислота	2. Соляная кислота	2. Серная кислота	2. Серная кислота
3. Серная кислота	3. Серная кислота	3. Гидроксид натрия/калия	3. Гидроксид натрия/калия
4. Гидроксид натрия/калия	4. Гидроксид натрия/калия	4. Хлорид бария	4. Карбонат натрия/калия
5. Хлорид алюминия	5. Хлорид бария	5. Нитрат кальция	5. Нитрат серебра
6. Хлорид аммония	6. Хлорид алюминия	6. Карбонат натрия/калия	6. Нитрат натрия/калия
7. Хлорид магния	7. Хлорид кальция	7. Фосфат натрия/калия	7. Хлорид кальция
8. Сульфат алюминия	8. Сульфат железа(II)	8. Оксид кремния	8. Хлорид бария
9. Сульфат цинка	9. Карбонат натрия/калия	9. Оксид меди(II)	9. Сульфат железа(II)
10. Фосфат калия/натрия	10. Нитрат серебра	10. Сульфат меди(II)	10. Фосфат калия/натрия
11. Нитрат серебра	11. Оксид меди(II)	11. Железо	11. Хлорид железа(III)
12. Железо	12. Оксид алюминия	12. Медь	12. Пероксид водорода
13. Индикаторы (фенолфталеин, метилоранж, лакмус)	13. Индикаторы (фенолфталеин, метилоранж, лакмус)	13. Индикаторы (фенолфталеин, метилоранж, лакмус)	13. Индикаторы (фенолфталеин, метилоранж, лакмус)

Комплект 5	Комплект 6	Комплект 7	Комплект 8
1. Соляная кислота	1. Соляная кислота	1. Соляная кислота	1. Серная кислота
2. Серная кислота	2. Серная кислота	2. Серная кислота	2. Соляная кислота
3. Гидроксид натрия/калия	3. Гидроксид натрия/калия	3. Гидроксид натрия/калия	3. Гидроксид натрия/калия
4. Сульфат меди(II)	4. Хлорид железа(III)	4. Сульфат аммония	4. Гидроксид кальция
5. Сульфат магния	5. Сульфат алюминия	5. Бромид натрия/калия	5. Гидрокарбонат натрия
6. Хлорид меди(II)	6. Сульфат цинка	6. Иодид натрия/калия	6. Хлорид кальция
7. Хлорид магния	7. Хлорид лития	7. Фосфат натрия/калия	7. Нитрат серебра
8. Нитрат серебра	8. Фосфат натрия/калия	8. Хлорид лития	8. Нитрат бария
9. Хлорид бария	9. Нитрат серебра	9. Нитрат серебра	9. Хлорид аммония
10. Карбонат натрия/калия	10. Нитрат бария	10. Нитрат натрия/калия	10. Хлорид натрия/калия
11. Цинк	11. Алюминий	11. Хлорид бария	11. Оксид магния
12. Оксид алюминия	12. Медь	12. Оксид магния	12. Хлорид меди(II)
13. Индикаторы (фенолфталеин, метилоранж, лакмус)	13. Индикаторы (фенолфталеин, метилоранж, лакмус)	13. Индикаторы (метилоранж, лакмус, фенолфталеин)	13. Индикаторы (метилоранж, лакмус, фенолфталеин)

Приложение 3  
к инструкции для специалиста  
по проведению инструктажа  
и обеспечению лабораторных работ  
по химии

**ИНСТРУКЦИЯ**

по технике безопасности при выполнении химического эксперимента

*На контрольной работе в каждой аудитории присутствует специалист по проведению инструктажа и обеспечению лабораторных работ, который проводит перед контрольной работой инструктаж по технике безопасности и следит за соблюдением правил безопасного труда во время работы обучающихся с лабораторным оборудованием.*

**Уважаемые участники контрольной работы!**

**Будьте внимательны и дисциплинированы, точно выполняйте указания организатора в аудитории.**

**Не приступайте к выполнению работы без разрешения организатора в аудитории.**

**Во время работы необходимо соблюдать чистоту, тишину и порядок.**

**Категорически запрещается в лаборатории принимать пищу, пить воду и пробовать вещества на вкус.**

**Нельзя приступать к работе, пока не пройден инструктаж по технике безопасности.**

**При проведении работы можно пользоваться только теми склянками, банками и т.п., на которых имеются четкие надписи на этикетках.**

**Склянки с веществами или растворами необходимо брать одной рукой за горлышко, а другой – поддерживать снизу за дно.**

**При переливании реактивов не наклоняйтесь над сосудами во избежание попадания капель жидкостей на кожу, глаза или одежду.**

**Для переноса жидкости из одной емкости в другую рекомендуется использовать склянки с пипеткой.**

**Сосуды с реактивами после использования необходимо закрывать пробками и ставить на соответствующие места.**

**Запрещается брать твердые вещества руками: используйте для этого шпатель.**

**Для определения запаха вещества следует осторожно, не наклоняясь над сосудом и не вдыхая глубоко, направлять на себя пары или газы легким движением руки.**

**Перемешивая содержимое пробирки, запрещается закрывать ее отверстие пальцем руки: используйте для этого пробку или перемешайте, слегка постукивая пальцем по нижней части пробки.**

**В случае разлива жидкости или рассыпания твердого вещества сообщите об этом эксперту.**

**В случае ухудшения самочувствия сообщите об этом эксперту или организатору в аудитории.**

Приложение 3  
к порядку проведения контрольных  
работ для обучающихся 9 классов  
образовательных организаций  
Орловской области в 2021 году

**ИНСТРУКЦИЯ**

для эксперта, оценивающего выполнение химического эксперимента

1. Общие сведения

В качестве эксперта привлекается специалист по химии (учитель химии).

Эксперту запрещается:

- иметь при себе средства связи;
- оказывать содействие обучающимся, в том числе передавать им средства связи, электронно-вычислительную технику, фото-, аудио- и видеоаппаратуру, справочные материалы, письменные заметки и иные средства хранения и передачи информации;
- общаться со вторым экспертом.

2. Проведение контрольной работы

В день проведения контрольной работы эксперт должен:

- получить у ответственного за проведение контрольных работ в ОО информацию о распределении по аудиториям;
- пройти инструктаж у ответственного за проведение контрольных работ в ОО по процедуре проведения контрольной работы.

Эксперту необходимо:

- до 09.50 часов занять свое рабочее место в аудитории проведения контрольной работы;
- по мере готовности участников контрольной работы к практическому заданию оценить выполнение химического эксперимента участников контрольной работы (эксперты оценивают независимо друг от друга непосредственно при выполнении участником контрольной работы задания 24);
- внести результаты оценивания в форму ППЭ-04-02-Х «Ведомость оценивания лабораторной работы в аудитории», не допуская информирования участников контрольной работы, организаторов и других лиц о выставляемых баллах, а также, исключая какое-либо взаимодействие с любыми лицами по вопросу оценивания работы участника (жесты, мимика, вербальные оценочные суждения).

После окончания контрольной работы в аудитории каждый эксперт переносит данные о результатах оценивания выполнения участниками контрольной работы задания 24 из формы ППЭ-04-02-Х «Ведомость оценивания лабораторной работы в аудитории» в бланк ответов № 1 в поле «Результат проверки выполнения задания № 24» и ставит свою подпись. Заполненные бланки ответов № 1 и формы ППЭ-04-02-Х «Ведомость оценивания лабораторной работы в аудитории» передает ответственному организатору в аудитории для дальнейшей упаковки материалов контрольных работ.



Приложение 4  
к порядку проведения контрольных  
работ для обучающихся 9 классов  
образовательных организаций  
Орловской области в 2021 году

**ИНСТРУКЦИЯ**

участника контрольной работы, зачитываемая организатором в аудитории  
перед началом контрольной работы

Текст, который выделен жирным шрифтом, должен быть прочитан участникам контрольной работы **слово в слово**.

*Комментарии, отмеченные курсивом, не читаются участникам. Они даны в помощь организатору. Инструктаж и контрольная работа проводятся в спокойной и доброжелательной обстановке.*

*Подготовительные мероприятия:*

*оформить на доске в аудитории образец регистрационных полей бланка ответа № 1 участника контрольной работы. Заполнить поля: «Дата проведения контрольной работы», «Код региона», «Код образовательной организации», «Код ППЭ», «Номер и буква класса» (при наличии), «Номер аудитории» участники контрольной работы заполняют самостоятельно. ФИО, данные паспорта, участники контрольной работы заполняют, используя свои данные из документа, удостоверяющего личность. Все поля следует заполнять, начиная с первой позиции.*

Регион	Код образовательной организации	Класс	Код ППЭ	Номер аудитории
[ ][ ]	[ ][ ][ ][ ][ ][ ]	[ ][ ][ ]	[ ][ ][ ][ ]	[ ][ ][ ][ ]
Код предмета	Название предмета			
[ ][ ]	[ ][ ][ ][ ][ ][ ][ ][ ][ ]			

*Во время проведения контрольной работы на рабочем столе участника, помимо материалов контрольной работы, могут находиться:*  
*черная гелевая или капиллярная ручка;*  
*документ, удостоверяющий личность;*  
*лекарства и питание (при необходимости);*

черновики со штампом ОО (черновики не выдаются в случае проведения контрольной работы по иностранным языкам с включенным разделом «Говорение»);

дополнительные материалы, которые можно использовать на контрольной работе по отдельным учебным предметам:

по русскому языку - орфографические словари, позволяющие устанавливать нормативное написание слов;

по математике - линейка, не содержащая справочной информации (далее - линейка), для построения чертежей и рисунков; справочные материалы, содержащие основные формулы курса математики образовательной программы основного общего образования;

по физике - линейка для построения графиков, оптических и электрических схем; непрограммируемый калькулятор, обеспечивающий выполнение арифметических вычислений (сложение, вычитание, умножение, деление, извлечение корня) и вычисление тригонометрических функций ( $\sin$ ,  $\cos$ ,  $\operatorname{tg}$ ,  $\operatorname{ctg}$ ,  $\operatorname{arcsin}$ ,  $\operatorname{arccos}$ ,  $\operatorname{arctg}$ ), а также не осуществляющий функций средства связи, хранилища базы данных и не имеющий доступа к сетям передачи данных (в том числе к сети Интернет) (далее - непрограммируемый калькулятор); лабораторное оборудование для выполнения экспериментального задания по проведению измерения физических величин;

по химии - непрограммируемый калькулятор; лабораторное оборудование для проведения химических опытов, предусмотренных заданиями; периодическая система химических элементов Д. И. Менделеева, таблица растворимости солей, кислот и оснований в воде, электрохимический ряд напряжений металлов;

по биологии - линейка для проведения измерений при выполнении заданий с рисунками; непрограммируемый калькулятор;

по литературе - орфографические словари, позволяющие устанавливать нормативное написание слов и определять значения лексической единицы; полные тексты художественных произведений, а также сборники лирики;

по географии - линейка для измерения расстояний по топографической карте; непрограммируемый калькулятор; географические атласы для 7 - 9 классов для решения практических заданий;

по иностранным языкам - технические средства, обеспечивающие воспроизведение аудиозаписей, содержащихся на электронных носителях, для выполнения заданий раздела «Аудирование» КИМ; компьютерная техника, не имеющая доступа к сети Интернет; аудиогарнитура для выполнения заданий раздела «Говорение»;

по информатике и ИКТ - компьютерная техника, не имеющая доступа к сети Интернет.

В день проведения контрольной работы на средствах обучения и воспитания не допускается делать пометки, относящиеся к содержанию заданий контрольной работы по учебным предметам.

## Продолжительность выполнения контрольной работы

Название учебного предмета	Продолжительность выполнения контрольной работы	Продолжительность выполнения контрольной работы - обучающимися с ОВЗ, детьми-инвалидами и инвалидами
Биология	3 часа (180 минут)	4 часа 30 минут (270 минут)
География	2 часа 30 минут (150 минут)	4 часа (240 минут)
Иностранные языки (письменная часть)	2 часа (120 минут)	3 часа 30 минут (210 минут)
Иностранные языки (устная часть)	15 минут	45 минут
Информатика и ИКТ	2 часа 30 минут (150 минут)	4 часа (240 минут)
История	3 часа (180 минут)	4 часа 30 минут (270 минут)
Литература	3 часа 55 минут (235 минут)	5 часов 25 минут (325 минут)
Обществознание	3 часа (180 минут)	4 часа 30 минут (270 минут)
Физика	3 часа (180 минут)	4 часа 30 минут (270 минут)
Химия	3 часа (180 минут)	4 часа 30 минут (270 минут)

*Первая часть инструктажа (начало проведения не ранее 09.50 часов):*

**Уважаемые участники контрольной работы! Сегодня Вы пишете контрольную работу по \_\_\_\_\_ (назовите соответствующий учебный предмет).**

**Все задания составлены на основе школьной программы. Поэтому каждый из вас может успешно написать контрольную работу.**

**В день проведения контрольной работы запрещается:**

**иметь при себе средства связи, электронно-вычислительную технику, фото-, аудио- и видеоаппаратуру, справочные материалы, письменные заметки и иные средства хранения и передачи информации; пользоваться справочными материалами, кроме тех, которые указаны в тексте КИМ;**

**переписывать задания из КИМ в черновики (при необходимости можно делать заметки в КИМ);**

**перемещаться по ОО во время контрольной работы без сопровождения организатора.**

**Во время контрольной работы запрещается:**

**выносить из аудиторий письменные принадлежности;**

**разговаривать, пересаживаться, обмениваться любыми материалами и предметами.**

Ознакомиться с результатами контрольных работ вы сможете в своей школе, а также на официальном сайте бюджетного учреждения Орловской области «Региональный центр оценки качества образования» ([www.orgoko.ru](http://www.orgoko.ru)) в «личном кабинете».

**Плановая дата ознакомления с результатами:** *(назвать дату).*

Обращаем внимание на то, что во время контрольной работы на вашем рабочем столе, помимо материалов, могут находиться только:

черная гелевая или капиллярная ручка;

документ, удостоверяющий личность;

черновики со штампом школы *(черновики не выдаются в случае проведения контрольной работы по иностранным языкам с включенным разделом «Говорение»);*

лекарства и питание *(при необходимости);*

дополнительные материалы, которые можно использовать на контрольной работе по отдельным учебным предметам *(проговорить чем можно пользоваться на контрольной работе, проводимом в этот день);*

Организатор обращает внимание участников контрольной работы на доставочный конверт с ИК.

*Вторая часть инструктажа (начало проведения не ранее 10.00 часов):*

**Материалы контрольной работы в аудиторию поступили в конверте, упаковка которого не нарушена.**

*Продемонстрировать конверт с материалами и вскрыть его не ранее 10.00 часов, используя ножницы.*

**В конверте находятся индивидуальные комплекты с материалами контрольной работы, которые сейчас будут вам выданы.**

*(организатор раздает участникам ИК в произвольном порядке).*

**До начала работы с бланками проверьте комплектацию выданных материалов. В индивидуальном комплекте находятся:**

**односторонний бланк ответов № 1;**

**односторонний бланк ответов № 2 (лист 1 и лист 2);**

**КИМ.**

**Внимательно просмотрите текст КИМ, проверьте качество текста на наличие полиграфических дефектов, количество страниц КИМ.**

**В случае если вы обнаружили несовпадения, обратитесь к нам.**

*При обнаружении лишних (нехватки) бланков, типографских дефектов необходимо заменить полностью индивидуальный комплект.*

*Сделать паузу для проверки участниками целостности ИК.*

**Приступаем к заполнению регистрационных полей бланка № 1.**

**Записывайте буквы и цифры в соответствии с образцом на бланке. Каждая цифра, символ записывается в отдельную клетку, начиная с первой клетки.**

**Заполните регистрационные поля в соответствии с информацией на доске (информационном стенде) гелевой или капиллярной черной**

ручкой. При отсутствии такой ручки обратитесь к нам, так как бланки, заполненные иной ручкой, не обрабатываются и не проверяются.

*Обратите внимание участников на доску.*

Заполните поля: «Дата проведения контрольной работы», «Код региона», «Код образовательной организации», «Номер и буква класса (при наличии)», «Код ППЭ», «Номер аудитории». При заполнении поля «Код образовательной организации» обратитесь к нам, поле «Класс» заполняйте самостоятельно.

Поля «Код предмета» и «Название предмета» автоматически внесены в регистрационные поля бланка ответов № 1.

Заполните сведения о себе: фамилия, имя, отчество, данные документа, удостоверяющего личность.

*Сделать паузу для заполнения участниками полей.*

Поставьте вашу подпись строго внутри окошка «Подпись участника».

*В случае если участник контрольной работы отказывается ставить личную подпись в бланке ответов № 1, организатор в аудитории ставит в бланке ответов № 1 свою подпись (по данному факту организатор пишет служебную записку ответственному за проведение контрольных работ в ОО).*

*Организаторы проверяют правильность заполнения регистрационных полей на бланке ответа № 1 у каждого участника контрольной работы и соответствие данных участника контрольной работы в документе, удостоверяющем личность, и регистрационных полях бланка ответов № 1.*

**Напоминаем основные правила по заполнению бланков ответов.**

При выполнении заданий внимательно читайте инструкции к заданиям, указанные у вас в КИМ. Записывайте ответы, начиная с первой клетки, в соответствии с этими инструкциями.

При выполнении заданий с кратким ответом записывайте ответ справа от номера соответствующего задания, начиная с первой позиции. Каждый символ записывается в отдельную ячейку.

Не разрешается использовать при записи ответа на задания с кратким ответом никаких иных символов, кроме символов кириллицы, латиницы, арабских цифр, запятой и знака «дефис» («минус»).

Вы можете заменить ошибочный ответ.

Для этого в поле «Замена ошибочных ответов» следует внести номер задания, ответ на который надо исправить, а в строку записать новое значение верного ответа на указанное задание.

Обращаем ваше внимание, что на бланке ответа № 1 и бланке ответов № 2 запрещается делать какие-либо записи и пометки, не относящиеся к ответам на задания, в том числе информацию о личности участника контрольной работы. Вы можете делать пометки в черновиках и КИМ. Также обращаем ваше внимание на то, что ответы, записанные в черновиках и КИМ, не проверяются.

При заполнении бланка ответов № 2 сначала заполняется лист 1, затем, при недостатке места для ответа, запись продолжается на листе 2. В случае заполнения двух листов бланка ответов № 2 Вы можете обратиться к нам для выдачи дополнительного бланка ответов № 2.

В случае необходимости выхода из аудитории оставьте ваши материалы и черновики на своем рабочем столе. Организатор проверит комплектность оставленных вами материалов и черновиков, после чего вы сможете выйти из аудитории. На территории школы вас будет сопровождать организатор.

В случае плохого самочувствия незамедлительно обращайтесь к нам. В школе присутствует медицинский работник.

Инструктаж закончен. Перед началом выполнения контрольной работы, пожалуйста, успокойтесь, сосредоточьтесь, внимательно прочитайте инструкцию к заданиям и сами задания.

**Начало выполнения контрольной работы:** *(объявить время начала).*

**Окончание выполнения контрольной работы:** *(указать время).*

*Запишите на доске время начала и окончания выполнения контрольной работы.*

*Время, отведенное на инструктаж и заполнение регистрационных частей бланков, в общее время выполнения контрольной работы не включается.*

**Не забывайте переносить ответы из черновика и КИМ в бланки ответов черной гелевой или капиллярной ручкой.**

**Вы можете приступать к выполнению заданий. Желаем удачи!**

*За 30 минут до окончания контрольной работы необходимо объявить:*

**До окончания выполнения контрольной работы осталось 30 минут.**

**Не забывайте переносить ответы из КИМ и черновика в бланки ответов черной гелевой или капиллярной ручкой.**

*За 5 минут до окончания выполнения контрольной работы необходимо объявить:*

**До окончания выполнения контрольной работы осталось 5 минут. Проверьте, все ли ответы вы перенесли из КИМ и черновиков в бланки ответов.**

*По окончании времени контрольной работы объявить:*

**Выполнение контрольной работы окончено. Положите на край стола свои бланки, КИМ со справочной информацией (при наличии), вложенные в файл и черновики. Мы пройдем и соберем ваши материалы контрольной работы.**

*Организаторы осуществляют сбор материалов с рабочих мест участников.*

Приложение 5  
к порядку проведения контрольных  
работ для обучающихся 9 классов  
образовательных организаций  
Орловской области в 2021 году

**ПРАВИЛА**  
заполнения бланков ответов участников основного государственного  
экзамена

1. Общие требования

Участники основного государственного экзамена (далее – ОГЭ) выполняют экзаменационные работы на бланках ответов, включающих в себя:

- односторонний бланк ответов № 1 на задания с кратким ответом;
- односторонний бланк ответов № 2 (лист 1 и лист 2) на задания с развернутым ответом;
- односторонний дополнительный бланк ответов № 2 на задания с развернутым ответом.

При заполнении бланков ОГЭ необходимо соблюдать настоящие правила, так как информация, внесенная в бланки, сканируется и обрабатывается с использованием специальных аппаратно-программных средств.

Все бланки ОГЭ заполняются черной гелевой или капиллярной ручкой.

Символ («крестик») вносится организатором в аудитории в поля «Удален с экзамена в связи с нарушением порядка проведения ОГЭ» или «Не завершил экзамен по объективным причинам» бланка ответов для заданий с кратким ответом при необходимости. Символ («крестик») не должен быть слишком толстым. Если ручка оставляет слишком толстую линию, то вместо крестика в поле нужно провести только одну диагональ квадрата (любую).

Участник экзамена должен изображать каждую цифру и букву во всех заполняемых полях бланков, тщательно копируя образец ее написания из строки с образцами написания символов, расположенной в верхней части бланка ответов № 1. Небрежное написание символов может привести к тому, что при автоматизированной обработке символ может быть распознан неправильно.

Каждое поле в бланках заполняется, начиная с первой позиции (в том числе и поля для занесения фамилии, имени и отчества участника экзамена). Если участник экзамена не имеет информации для заполнения какого-то конкретного поля, он должен оставить его пустым (не делать прочерков).

Категорически запрещается:  
делать в полях бланков, вне полей бланков или в полях, заполненных типографским способом, какие-либо записи и (или) пометки, не относящиеся к содержанию полей бланков;  
использовать для заполнения бланков иные письменные принадлежности, средства для исправления внесенной в бланки информации («замазку», «ластик» и др.).

## 2. Заполнение бланка ответов № 1

По указанию ответственного организатора в аудитории участники ОГЭ приступают к заполнению регистрационной части бланка ответов № 1.

Заполняются следующие поля:

код региона;

код образовательной организации;

номер и буква класса (при наличии);

код пункта проведения экзамена (далее – ППЭ);

номер аудитории;

подпись участника (должна помещаться в отведенном для нее поле);

фамилия;

имя;

отчество (при наличии);

номер и серия документа, удостоверяющего личность.

Код предмета, наименование предмета, дата проведения экзамена (ДД-ММ-ГГ) заполняется автоматически.

В случае обнаружения ошибочного заполнения регистрационных полей организаторы дают указание участнику экзамена внести соответствующие исправления.

Исправления могут быть выполнены следующими способами:

запись новых символов (цифр, букв) более жирным шрифтом поверх ранее написанных символов (цифр, букв);

зачеркивание ранее написанных символов (цифр, букв) и заполнение свободных клеточек справа новыми символами (цифрами, буквами). Данный способ возможен только при наличии достаточного количества оставшихся свободных клеточек.



### 3. Ответы на задания с кратким ответом

В средней части бланка ответов № 1 расположены поля для записи ответов на задания с кратким ответом. Максимальное количество таких заданий зависит от контрольных измерительных материалов (далее – КИМ). Краткий ответ записывается слева направо от номера задания, начиная с первой позиции. Каждый символ записывается в отдельную ячейку.

Ответ на задание с кратким ответом нужно записать в такой форме, в которой требуется в инструкции КИМ к данному заданию, размещенной в перед соответствующим заданием или группой заданий.

Краткий ответ в соответствии с инструкцией к заданию может быть записан только в виде:

- одной цифры;
- целого числа (возможно использование знака «минус»);
- конечной десятичной дроби (возможно использование знака «минус»);
- последовательности символов, состоящей из букв и (или) цифр;
- слова или словосочетания (нескольких слов);
- перечисления требуемых в задании пунктов, разделенных запятыми, если в инструкции к заданию указано, что в ответе элементы необходимо перечислить через запятую (ответ записывается справа от номера соответствующего задания).
- последовательности букв или цифр, при переносе ответа на бланк следует указать только эту последовательность, без запятых и прочих символов (например, БВА).



Если в ответе больше символов, чем количество клеточек, отведенных для записи ответов на задания с кратким ответом, то ответ записывается в отведенном для него месте, не обращая внимания на разбиение этого поля на клеточки. Ответ должен быть написан разборчиво, более узкими символами в одну строчку, с использованием всей длины отведенного под него поля. Символы в ответе не должны соприкасаться друг с другом. Термин следует писать полностью. Любые сокращения запрещены.

### 4. Замена ошибочных ответов

Для замены ответа, внесенного в бланк ответов № 1, нужно в соответствующих полях замены (два первых поля перед знаком тире) проставить номер задания, ответ на который следует исправить, и записать новое значение верного ответа на указанное задание.

Замена ошибочных ответов на задания с КРАТКИМ ОТВЕТОМ			
<input type="checkbox"/> Удален с экзамена в связи с нарушением порядка проведения ОГЭ	<input type="checkbox"/> Количество заполненных полей «Замена ошибочных ответов»	<input type="checkbox"/> Резерв - 1	<input type="checkbox"/> Резерв - 2
<input type="checkbox"/> Не завершил экзамен по объективным причинам	<input type="checkbox"/>	<input type="checkbox"/>	<input type="checkbox"/>
<div style="border: 1px solid black; width: 100px; height: 20px; margin: 0 auto;"></div>			<small>Подпись ответственного организатора строго вертикально</small>

В случае если в области замены ошибочных ответов на задания с кратким ответом будет заполнено поле для номера задания, а новый ответ не внесен, то для оценивания будет использоваться пустой ответ (т. е. задание будет считаться невыполненным). Поэтому, в случае неправильного указания номера задания в области замены ошибочных ответов, неправильный номер задания следует зачеркнуть.

Ответственный организатор в аудитории по окончании выполнения экзаменационной работы участником экзамена должен проверить бланк ответов № 1 участника экзамена на наличие замены ошибочных ответов на задания с кратким ответом. В случае если участник экзамена осуществлял во время выполнения экзаменационной работы замену ошибочных ответов, организатору необходимо посчитать количество замен ошибочных ответов, в поле «Количество заполненных полей «Замена ошибочных ответов» поставить соответствующее цифровое значение, а также поставить подпись в специально отведенном месте.

В случае если участник экзамена не использовал поле «Замена ошибочных ответов на задания с кратким ответом» организатор в поле «Количество заполненных полей «Замена ошибочных ответов» ставит «Х» и подпись в специально отведенном месте.

#### 5. Заполнение бланка ответов № 2 и дополнительного бланка ответов № 2

Односторонний бланк ответов № 2 (лист 1 и лист 2) предназначен для записи ответов на задания с развернутым ответом (строго в соответствии с требованиями инструкции к КИМ и к отдельным заданиям КИМ).

Записи в лист 1 и лист 2 бланка ответов № 2 делаются в соответствующей последовательности: сначала в лист 1, затем – в лист 2 и только на лицевой стороне. Записи на оборотной стороне листов бланка ответов № 2 не проверяются.

Информация для заполнения полей верхней части бланка ответов № 2 («Код региона», «Код предмета» и «Название предмета») заполняется автоматически и соответствует информации, внесенной в бланк ответов № 1. В лист 1 бланка ответов № 2 автоматически вносится цифровое значение горизонтального штрихкода листа 2 бланка ответов № 2. Поле «Резерв-5» не заполняется.

При недостатке места для ответов на одностороннем бланке ответов № 2 (лист 1 и лист 2) участник экзамена должен попросить односторонний

дополнительный бланк ответов № 2. В случае заполнения дополнительного бланка ответов № 2 при незаполненных листах основного одностороннего бланка ответов № 2 (лист 2), ответы, внесенные в дополнительный бланк ответов № 2, оцениваться не будут.

Поле «Дополнительный бланк ответов № 2» в листе 2 бланка ответов № 2 заполняет организатор в аудитории только при выдаче дополнительного бланка ответов № 2, вписывая в это поле цифровое значение штрихкода дополнительного бланка ответов № 2 (расположенное под штрихкодом бланка), который выдается участнику экзамена. В этом случае организатор вписывает в дополнительный бланк ответов № 2 номер листа ( лист 3).

Если дополнительный бланк ответов № 2 не выдавался, то поле «Дополнительный бланк ответов № 2» остается пустым. Поле «Резерв-6» не заполняется. Если область ответов бланка ответов № 2 (лист 1 и лист 2) и дополнительных бланков ответов № 2 содержит незаполненные области, то организаторы погашают их следующим образом: «Z». Данная метка означает, что выполнение экзаменационной работы завершено.

Приложение 2  
к приказу Департамента образования  
Орловской области  
от 23 апреля 2021 г. № 587

Форма заявления на участие в контрольной работе  
для обучающихся 9 классов

Руководителю

\_\_\_\_\_

наименование ОО

\_\_\_\_\_

\_\_\_\_\_

(Ф.И.О. руководителя)

**заявление.**

Я, \_\_\_\_\_

фамилия

\_\_\_\_\_

имя

\_\_\_\_\_

отчество

Дата рождения:  ч  ч .  м  м .  г  г

Документ, удостоверяющий личность \_\_\_\_\_

Серия

Номер

Пол:  мужской  женский

Прошу зарегистрировать меня для участия в контрольной работе по учебному предмету \_\_\_\_\_  
(наименование учебного предмета)

Подпись заявителя \_\_\_\_\_ / \_\_\_\_\_  
(Ф.И.О.)

« \_\_\_\_\_ » \_\_\_\_\_ 20\_\_ г.

С заявлением ознакомлен (а) \_\_\_\_\_ / \_\_\_\_\_  
Подпись \_\_\_\_\_ ФИО родителя (законного представителя)

Регистрационный номер

Приложение 3  
к приказу Департамента образования  
Орловской области  
от 23 апреля 2021 г. № 587

Шкала перевода суммы первичных баллов за контрольную работу  
для обучающихся 9 классов в пятибалльную систему оценивания

### 1. ФИЗИКА

Максимальное количество баллов, которое может получить участник  
контрольной работы, - 45 баллов.

Шкала перевода суммарного первичного балла за выполнение контрольной  
работы в отметку по пятибалльной системе оценивания

Отметка по пятибалльной шкале	«2»	«3»	«4»	«5»
Суммарный первичный балл за работу в целом	0-10	11-22	23-34	35-45

### 2. ХИМИЯ

Максимальное количество баллов, которое может получить участник  
контрольной работы, - 40 баллов.

Шкала перевода суммарного первичного балла за выполнение контрольной  
работы в отметку по пятибалльной системе оценивания

Отметка по пятибалльной шкале	«2»	«3»	«4»	«5»
Суммарный первичный балл за работу в целом	0-9	10-20	21-30	31-40

### 3. БИОЛОГИЯ

Максимальное количество баллов, которое может получить участник  
контрольной работы, - 45 баллов.

Шкала перевода суммарного первичного балла за выполнение контрольной  
работы в отметку по пятибалльной системе оценивания

Отметка по пятибалльной шкале	«2»	«3»	«4»	«5»
Суммарный первичный балл за работу в целом	0-12	13-24	25-35	36-45

#### 4. ГЕОГРАФИЯ

Максимальное количество баллов, которое может получить участник контрольной работы, - 31 балл.

Шкала перевода суммарного первичного балла за выполнение контрольной работы в отметку по пятибалльной системе оценивания

Отметка по пятибалльной шкале	«2»	«3»	«4»	«5»
Суммарный первичный балл за работу в целом	0-11	12-18	19-25	26-31

#### 5. ОБЩЕСТВОЗНАНИЕ

Максимальное количество баллов, которое может получить участник контрольной работы, - 37 баллов.

Шкала перевода суммарного первичного балла за выполнение контрольной работы в отметку по пятибалльной системе оценивания

Отметка по пятибалльной шкале	«2»	«3»	«4»	«5»
Суммарный первичный балл за работу в целом	0-13	14-23	24-31	32-37

#### 6. ИСТОРИЯ

Максимальное количество баллов, которое может получить участник контрольной работы, - 37 баллов.

Шкала перевода суммарного первичного балла за выполнение контрольной работы в отметку по пятибалльной системе оценивания

Отметка по пятибалльной шкале	«2»	«3»	«4»	«5»
Суммарный первичный балл за работу в целом	0-10	11-20	21-29	30-37

#### 7. ЛИТЕРАТУРА

Максимальное количество баллов, которое может получить участник контрольной работы, - 45 баллов.

Шкала перевода суммарного первичного балла за выполнение контрольной работы в отметку по пятибалльной системе оценивания

Отметка по пятибалльной шкале	«2»	«3»	«4»	«5»
Суммарный первичный балл за работу в целом	0-15	16-26	27-36	37-45

#### 8. ИНФОРМАТИКА и ИКТ

Максимальное количество баллов, которое может получить участник контрольной работы, - 19 баллов.

Шкала перевода суммарного первичного балла за выполнение контрольной работы в отметку по пятибалльной системе оценивания

Отметка по пятибалльной шкале	«2»	«3»	«4»	«5»
Суммарный первичный балл за работу в целом	0-4	5-10	11-15	16-19

#### 9. ИНОСТРАННЫЙ ЯЗЫК (АНГЛИЙСКИЙ, НЕМЕЦКИЙ, ФРАНЦУЗСКИЙ, ИСПАНСКИЙ)

Максимальное количество баллов, которое может получить участник контрольной работы, - 68 баллов

Шкала перевода первичного балла за выполнение контрольной работы (суммарно за выполнение заданий письменной части и раздела «Говорение») в отметку по пятибалльной системе оценивания

Отметка по пятибалльной шкале	«2»	«3»	«4»	«5»
Суммарный первичный балл за работу в целом	0-28	29-45	46-57	58-68

Приложение 4  
к приказу Департамента образования  
Орловской области  
от 23 апреля 2021 г. № 587

Состав региональной предметной комиссии по проверке  
контрольных работ для обучающихся 9 классов по биологии

№ п/п	ФИО члена комиссии	Место работы, должность
1.	Зоткина Марина Николаевна	Учитель биологии муниципального бюджетного общеобразовательного учреждения – средняя общеобразовательная школа № 33 г. Орла, председатель комиссии (по согласованию)
2.	Фомина Светлана Александровна	Учитель биологии муниципального бюджетного общеобразовательного учреждения – лицея № 32 им. И. М. Воробьева г. Орла, заместитель председателя комиссии (по согласованию)
3.	Анохина Людмила Викторовна	Учитель биологии муниципального бюджетного общеобразовательного учреждения – школы № 35 имени А. Г. Перельгина города Орла (по согласованию)
4.	Анферова Алла Михайловна	Учитель биологии муниципального бюджетного общеобразовательного учреждения – средней общеобразовательной школы № 13 имени Героя Советского Союза А. П. Маресьева г. Орла (по согласованию)
5.	Брыжова Ирина Павловна	Учитель биологии муниципального бюджетного общеобразовательного учреждения – лицея № 22 имени А. П. Иванова г. Орла (по согласованию)
6.	Демидова Анна Анатольевна	Учитель биологии муниципального бюджетного общеобразовательного учреждения – лицея № 21 имени генерала А. П. Ермолова г. Орла (по согласованию)
7.	Жолудева Ирина Николаевна	Учитель биологии муниципального бюджетного общеобразовательного учреждения – лицея № 18 г. Орла (по согласованию)
8.	Кондакова Юлия Вячеславна	Учитель биологии муниципального бюджетного общеобразовательного учреждения «Жилинская средняя общеобразовательная школа» Орловского района Орловской области (по согласованию)
9.	Кондурова Светлана Александровна	Учитель биологии муниципального бюджетного общеобразовательного учреждения «Лавровская средняя общеобразовательная школа» Орловского района Орловской области (по согласованию)
10.	Лаврова Татьяна Николаевна	Учитель биологии муниципального бюджетного общеобразовательного учреждения – средней общеобразовательной школы № 11 имени



		Г. М. Пясецкого г. Орла (по согласованию)
11.	Левина Галина Владимировна	Учитель биологии муниципального бюджетного общеобразовательного учреждения «Знаменская средняя общеобразовательная школа» Орловского района Орловской области(по согласованию)
12.	Манпиль Ирина Николаевна	Учитель биологии муниципального бюджетного общеобразовательного учреждения – средней общеобразовательной школы № 23 с углубленным изучением английского языка г. Орла (по согласованию)
13.	Милютин Татьяна Александровна	Учитель биологии муниципального бюджетного общеобразовательного учреждения – средней общеобразовательной школы № 26 г. Орла (по согласованию)
14.	Мисюра Татьяна Алексеевна	Учитель биологии муниципального бюджетного общеобразовательного учреждения «Моховицкая средняя общеобразовательная школа» Орловского района Орловской области (по согласованию)
15.	Морозова Ирина Владимировна	Учитель биологии муниципального бюджетного общеобразовательного учреждения – лицея № 4 имени Героя Советского Союза Г. Б. Злотина г. Орла (по согласованию)
16.	Полушкина Ольга Валерьевна	Учитель биологии муниципального бюджетного общеобразовательного учреждения – средней общеобразовательной школы № 5 г. Орла (по согласованию)
17.	Полякова Лариса Алексеевна	Учитель биологии муниципального бюджетного образовательного учреждения – средней общеобразовательной школы № 38 с углубленным изучением предметов эстетического профиля г. Орла (по согласованию)
18.	Проваторова Ольга Анатольевна	Учитель биологии муниципального бюджетного общеобразовательного учреждения – средней общеобразовательной школы № 6 г. Орла (по согласованию)
19.	Рубаник Надежда Михайловна	Учитель биологии муниципального бюджетного общеобразовательного учреждения – средней общеобразовательной школы № 31 г. Орла (по согласованию)
20.	Суровцева Марина Владимировна	Учитель биологии муниципального бюджетного общеобразовательного учреждения – средней общеобразовательной школы № 2 г. Орла (по согласованию)
21.	Фомина Жанна Викторовна	Учитель биологии муниципального бюджетного общеобразовательного учреждения – средней общеобразовательной школы № 20 имени Героя Советского Союза Л. Н. Гуртьева г. Орла (по согласованию)
22.	Щелкунова Татьяна Васильевна	Учитель биологии муниципального бюджетного общеобразовательного учреждения – гимназии № 16 г. Орла (по согласованию)

Приложение 5  
к приказу Департамента образования  
Орловской области  
от 23 апреля 2021 г. № 587

Состав региональной предметной комиссии по проверке  
контрольных работ для обучающихся 9 классов по химии

№ п/п	ФИО члена комиссии	Место работы, должность
1.	Ланцев Виктор Леонидович	Заместитель директора – руководитель детского технопарка «Кванториум» бюджетного учреждения Орловской области дополнительного образования «Дворец пионеров и школьников имени Ю. А. Гагарина», председатель комиссии (по согласованию)
2.	Шевякова Галина Владимировна	Методист отдела естественнонаучных дисциплин бюджетного учреждения Орловской области дополнительного профессионального образования «Институт развития образования», заместитель председателя комиссии (по согласованию)
3.	Иванова Любовь Викторовна	Учитель химии муниципального бюджетного общеобразовательного учреждения – гимназии № 19 имени Героя Советского Союза В. И. Меркулова г. Орла (по согласованию)
4.	Карлова Галина Валерьевна	Учитель химии и биологии муниципального бюджетного общеобразовательного учреждения – средней общеобразовательной школы № 5 г. Орла (по согласованию)
5.	Тишина Татьяна Васильевна	Учитель химии муниципального бюджетного общеобразовательного учреждения – лицея № 32 имени И. М. Воробьева г. Орла (по согласованию)
6.	Штрайхер Ирина Владимировна	Учитель химии муниципального бюджетного общеобразовательного учреждения – гимназии № 34 г. Орла (по согласованию)

Приложение 6  
к приказу Департамента образования  
Орловской области  
от 23 апреля 2021 г. № 587

Состав региональной предметной комиссии по проверке  
контрольных работ для обучающихся 9 классов по географии

№ п/п	ФИО члена комиссии	Место работы, должность
1.	Жукова Валентина Анатольевна	Учитель географии муниципального бюджетного общеобразовательного учреждения - гимназии № 34 г. Орла, председатель комиссии, (по согласованию)
2.	Хрыкова Марина Ивановна	Заместитель директора муниципального бюджетного общеобразовательного учреждения – средней общеобразовательной школы № 11 имени Г. М. Пясецкого г. Орла, заместитель председателя комиссии (по согласованию)
3.	Алешина Рита Викторовна	Учитель географии муниципального бюджетного общеобразовательного учреждения «Стрелецкая средняя общеобразовательная школа» Орловского района Орловской области (по согласованию)
4.	Данилкина Наталья Николаевна	Учитель географии муниципального бюджетного общеобразовательного учреждения – средней общеобразовательной школы № 45 имени Д. И. Блынского г. Орла (по согласованию)
5.	Картамышева Ольга Николаевна	Учитель географии муниципального бюджетного общеобразовательного учреждения – Средней общеобразовательной школы № 2 п. Нарышкино Урицкого района Орловской области (по согласованию)
6.	Корякина Елена Валерьевна	Методист отдела общественных дисциплин бюджетного учреждения Орловской области дополнительного профессионального образования «Институт развития образования» (по согласованию)
7.	Лавринова Инесса Игоревна	Учитель географии муниципального бюджетного общеобразовательного учреждения – лицея № 32 имени И. М. Воробьева г. Орла (по согласованию)
8.	Пенькова Елена Викторовна	Учитель географии муниципального бюджетного общеобразовательного учреждения лицея № 40 г. Орла (по согласованию)

9.	Пикалова Ирина Николаевна	Учитель географии муниципального бюджетного общеобразовательного учреждения – средней общеобразовательной школы № 3 им. А. С. Пушкина г. Орла (по согласованию)
10.	Синицына Ольга Васильевна	Учитель географии муниципального бюджетного общеобразовательного учреждения – лицея № 1 имени М. В. Ломоносова города Орла (по согласованию)
11.	Стаханова Наталья Ивановна	Учитель географии муниципального бюджетного вечернего (сменного) общеобразовательного учреждения «Открытая (сменная) общеобразовательная школа № 48» г. Орла (по согласованию)
12.	Тюренкова Ирина Семеновна	Учитель географии муниципального бюджетного образовательного учреждения – лицея № 28 им. Г. М. Паршина г. Орла (по согласованию)
13.	Чернова Елена Валентиновна	Учитель географии муниципального бюджетного общеобразовательного учреждения «Шаблыкинская средняя общеобразовательная школа имени А. Т. Шурупова» Шаблыкинского района Орловской области (по согласованию)
14.	Шевлякова Вера Владимировна	Учитель географии муниципального бюджетного общеобразовательного учреждения – средней общеобразовательной школы № 5 г. Орла (по согласованию)

Приложение 7  
к приказу Департамента образования  
Орловской области  
от 23 апреля 2021 г. № 587

Состав региональной предметной комиссии по проверке  
контрольных работ для обучающихся 9 классов по информатике и ИКТ

№ п/п	ФИО члена комиссии	Место работы, должность
1.	Пухальская Надежда Михайловна	Методист отдела информатики и дистанционных технологий бюджетного учреждения Орловской области дополнительного профессионального образования «Институт развития образования», председатель комиссии (по согласованию)
2.	Новиков Сергей Владимирович	Кандидат технических наук, начальник службы Web-технологий, доцент кафедры информационных систем федерального государственного бюджетного образовательного учреждения высшего образования «Орловский государственный университет имени И. С. Тургенева», заместитель председателя комиссии (по согласованию)
3.	Бухтин Алексей Васильевич	Учитель информатики и ИКТ муниципального бюджетного общеобразовательного учреждения – лицея № 21 имени А. П. Ермолова г. Орла (по согласованию)
4.	Гревцев Иван Анатольевич	Старший методист отдела информатики и дистанционного обучения бюджетного учреждения Орловской области дополнительного профессионального образования «Институт развития образования (по согласованию)
5.	Давидюк Ольга Ильинична	Преподаватель информатики бюджетного профессионального образовательного учреждения Орловской области «Мезенский педагогический колледж» (по согласованию)
6.	Демидов Александр Владимирович	Кандидат технических наук, доцент кафедры информационных систем федерального государственного бюджетного образовательного учреждения высшего образования «Орловский государственный университет имени И. С. Тургенева» (по согласованию)
7.	Положенцев Максим Анатольевич	Учитель информатики и ИКТ муниципального бюджетного общеобразовательного учреждения «Овсянниковская средняя общеобразовательная школа» Орловского района Орловской области (по согласованию)
8.	Стычук	Доцент кафедры информационных систем

	Алексей Александрович	федерального государственного бюджетного образовательного учреждения высшего образования «Орловский государственный университет имени И. С. Тургенева» (по согласованию)
9.	Уткин Алексей Владимирович	Заведующий центром работы с одаренными детьми бюджетного учреждения Орловской области дополнительного профессионального образования «Институт развития образования» (по согласованию)
10.	Храпоничева Юлия Александровна	Специалист по учебно-методической работе отдела экспертизы учебных планов и образовательных программ управления развития образовательных программ федерального государственного бюджетного образовательного учреждения высшего образования «Орловский государственный университет имени И. С. Тургенева» (по согласованию)
11.	Чудакова Любовь Ильинична	Преподаватель информатики бюджетного профессионального образовательного учреждения Орловской области «Мезенский педагогический колледж» (по согласованию)

Приложение 8  
к приказу Департамента образования  
Орловской области  
от 23 сентября 2021 г. № 587

Состав региональной предметной комиссии по проверке  
контрольных работ для обучающихся 9 классов по истории

№ п/п	ФИО члена комиссии	Место работы, должность
1.	Гончарова Ирина Валентиновна	Доктор исторических наук, и. о. проректора по международным связям и профориентационной работе ФГБОУ ВО «Орловский государственный аграрный университет имени Н. В. Парахина», председатель комиссии (по согласованию)
2.	Комарова Марина Валерьевна	Учитель истории и обществознания муниципального бюджетного общеобразовательного учреждения – средней общеобразовательной школы № 24 с углубленным изучением отдельных предметов гуманитарного профиля им. И. С. Тургенева г. Орла, заместитель председателя комиссии (по согласованию)
3.	Аверичева Оксана Михайловна	Заместитель директора, учитель истории муниципального бюджетного общеобразовательного учреждения «Жилинская средняя общеобразовательная школа» Орловского района Орловской области (по согласованию)
4.	Гаврилина Ирина Станиславовна	Учитель истории и обществознания муниципального бюджетного общеобразовательного учреждения – средней общеобразовательной школы № 27 им. Н. С. Лескова с углубленным изучением английского языка г. Орла (по согласованию)
5.	Матюхин Игорь Валерьевич	Учитель истории и обществознания муниципального бюджетного общеобразовательного учреждения – средней общеобразовательной школы № 33 г. Орла (по согласованию)
6.	Некрасова Лариса Михайловна	Учитель истории и обществознания муниципального бюджетного общеобразовательного учреждения – лицея № 21 имени генерала А. П. Ермолова г. Орла (по согласованию)

Приложение 9  
к приказу Департамента образования  
Орловской области  
от 23 апреля 2021 г. № 587

Состав региональной предметной комиссии по проверке  
контрольных работ для обучающихся 9 классов по литературе

№ п/п	ФИО члена комиссии	Должность, место работы
1.	Мелихова Юлия Викторовна	Кандидат филологических наук, доцент кафедры технологии обучения и методики преподавания предметов бюджетного учреждения Орловской области дополнительного профессионального образования «Институт развития образования», председатель комиссии (по согласованию)
2.	Гурова Валерия Яковлевна	Кандидат педагогических наук, доцент кафедры филологии бюджетного учреждения Орловской области дополнительного профессионального образования «Институт развития образования», заместитель председателя комиссии (по согласованию)
3.	Лукашевич Светлана Анатольевна	Учитель русского языка и литературы муниципального бюджетного общеобразовательного учреждения лицея № 40 г. Орла (по согласованию)
4.	Мейлах Наталья Владимировна	Учитель русского языка и литературы муниципального бюджетного общеобразовательного учреждения – средней общеобразовательной школы № 2 г. Орла (по согласованию)
5.	Снурницына Ирина Борисовна	Учитель русского языка и литературы муниципального бюджетного общеобразовательного учреждения – средней общеобразовательной школы № 7 имени Н. В. Сиротина города Орла (по согласованию)
6.	Соловьева Наталья Валентиновна	Учитель русского языка и литературы муниципального бюджетного общеобразовательного учреждения – гимназии № 39 г. Орла имени Фридриха Шиллера г. Орла (по согласованию)
7.	Тарасова Марина Николаевна	Учитель русского языка и литературы муниципального бюджетного общеобразовательного учреждения – средней общеобразовательной школы № 27 им. Н. С. Лескова с углубленным изучением английского языка г. Орла (по согласованию)



Приложение 10  
к приказу Департамента образования  
Орловской области  
от 23 апреля 2021 г. № 587

Состав региональной предметной комиссии по проверке  
контрольных работ для обучающихся 9 классов по обществознанию

№ п/п	ФИО члена комиссии	Место работы, должность
1.	Матюхина Наталья Александровна	Старший методист отдела обществоведческих дисциплин бюджетного учреждения Орловской области дополнительного профессионального образования «Институт развития образования», председатель комиссии (по согласованию)
2.	Некрасова Лариса Михайловна	Учитель истории и обществознания муниципального бюджетного общеобразовательного учреждения – лицея № 21 имени генерала А. П. Ермолова г. Орла, заместитель председателя комиссии (по согласованию)
3.	Агошкова Наталья Владимировна	Учитель истории и обществознания муниципального бюджетного общеобразовательного учреждения «Становоколодезьская средняя общеобразовательная школа» Орловского района Орловской области (по согласованию)
4.	Андреева Наталья Николаевна	Учитель истории и обществознания муниципального бюджетного общеобразовательного учреждения – лицея № 1 имени М. В. Ломоносова города Орла (по согласованию)
5.	Артамонова Лариса Евгеньевна	Учитель истории и обществознания муниципального бюджетного общеобразовательного учреждения – средней общеобразовательной школы № 2 г. Орла (по согласованию)
6.	Быканова Наталья Яковлевна	Учитель истории и обществознания муниципального бюджетного общеобразовательного учреждения – лицея № 4 имени Героя Советского Союза Г. Б. Злотина г. Орла (по согласованию)
7.	Ветрова Светлана Владимировна	Учитель истории и обществознания муниципального бюджетного общеобразовательного учреждения – средней общеобразовательной школы № 20 имени Героя Советского Союза Л. Н. Гуртьева г. Орла (по согласованию)

8.	Гаврилина Ирина Станиславовна	Учитель истории и обществознания муниципального бюджетного общеобразовательного учреждения – средней общеобразовательной школы № 27 им. Н. С. Лескова с углубленным изучением английского языка г. Орла (по согласованию)
9.	Гераськина Татьяна Ивановна	Учитель истории и обществознания муниципального бюджетного общеобразовательного учреждения – средней общеобразовательной школы № 2 г. Орла (по согласованию)
10.	Голенкова Алевтина Ивановна	Учитель истории и обществознания муниципального бюджетного общеобразовательного учреждения – гимназии № 19 имени Героя Советского Союза В. И. Меркулова города Орла (по согласованию)
11.	Гревцева Марина Викторовна	Учитель истории и обществознания муниципального бюджетного общеобразовательного учреждения лицея № 40 г. Орла (по согласованию)
12.	Енина Светлана Леонидовна	Учитель истории и обществознания муниципального бюджетного общеобразовательного учреждения «Образцовская средняя общеобразовательная школа» Орловского района Орловской области (по согласованию)
13.	Левшина Юлия Александровна	Методист отдела обществоведческих дисциплин бюджетного учреждения Орловской области дополнительного профессионального образования «Институт развития образования» (по согласованию)
14.	Матюхин Игорь Валерьевич	Учитель истории и обществознания муниципального бюджетного общеобразовательного учреждения – средней общеобразовательной школы № 33 г. Орла (по согласованию)
15.	Озеранская Ирина Борисовна	Учитель истории и обществознания муниципального бюджетного общеобразовательного учреждения – гимназии № 19 имени Героя Советского Союза В. И. Меркулова города Орла (по согласованию)
16.	Самотолкина Ирина Анатольевна	Учитель истории и обществознания муниципального бюджетного общеобразовательного учреждения – лицея № 4 имени Героя Советского Союза Г. Б. Злотина г. Орла (по согласованию)
17.	Февралёва Елена Алексеевна	Учитель истории и обществознания муниципального бюджетного общеобразовательного учреждения – средней общеобразовательной школы № 5 г. Орла

		(по согласованию)
18.	Филипович Елена Вячеславовна	Учитель истории и обществознания муниципального бюджетного общеобразовательного учреждения – средней общеобразовательной школы № 37 имени дважды Героя Советского Союза маршала М. Е. Катукова города Орла (по согласованию)

Приложение 11  
к приказу Департамента образования  
Орловской области  
от 23 апреля 2021 г. № 587

Состав региональной предметной комиссии по проверке  
контрольных работ для обучающихся 9 классов по физике

№ п/п	ФИО члена комиссии	Место работы, должность
1.	Ромашин Сергей Николаевич	Кандидат физико-математических наук, доцент кафедры технической физики федерального государственного образовательного учреждения высшего образования «орловский государственный университет имени И.С. Тургенева», председатель комиссии (по согласованию)
2.	Позднякова Оксана Евгеньевна	Директор муниципального бюджетного общеобразовательного учреждения – лицей № 18 г. Орла, заместитель председателя комиссии (по согласованию)
3.	Бирюкова Наталья Валентиновна	Учитель физики муниципального бюджетного общеобразовательного учреждения – средней общеобразовательной школы № 5 г. Орла (по согласованию)
4.	Гришин Александр Вячеславович	Учитель физики муниципального бюджетного общеобразовательного учреждения – средней общеобразовательной школы № 23 с углубленным изучением английского языка г. Орла (по согласованию)
5.	Мирошкина Татьяна Егоровна	Учитель физики муниципального бюджетного общеобразовательного учреждения – средней общеобразовательной школы № 2 г. Орла (по согласованию)
6.	Островецкая Светлана Константиновна	Учитель физики муниципального бюджетного общеобразовательного учреждения – лицей № 28 города Орла имени дважды Героя Советского Союза Г. М. Паршина (по согласованию)
7.	Санчук Наталья Сергеевна	Учитель физики муниципального бюджетного общеобразовательного учреждения – гимназии № 39 им. Фридриха Шиллера г. Орла (по согласованию)
8.	Теплякова Надежда Александровна	Учитель физики муниципального бюджетного общеобразовательного учреждения – средней общеобразовательной школы № 13 имени Героя Советского Союза А. П. Маресьева г. Орла (по согласованию)
9.	Тишаева Нонна Владимировна	Учитель физики муниципального бюджетного общеобразовательного учреждения – средней общеобразовательной

		школы № 45 имени Д. И. Блынского г. Орла (по согласованию)
10.	Шакитская Марина Викторовна	Учитель физики муниципального бюджетного общеобразовательного учреждения – лица № 32 имени И. М. Воробьева г. Орла (по согласованию)
11.	Шишков Павел Анатольевич	Учитель физики муниципального бюджетного общеобразовательного учреждения – лица № 22 имени А. П. Иванова г. Орла (по согласованию)

Приложение 12  
к приказу Департамента образования  
Орловской области  
от 23 апреля 2021 г. № 587

Состав региональной предметной комиссии по проверке  
контрольных работ для обучающихся 9 классов по французскому языку

№ п/п	ФИО эксперта	Место работы, должность
1.	Исмагилова Ольга Алексеевна	Заместитель директора, учитель французского языка муниципального бюджетного общеобразовательного учреждения лица № 21 имени генерала А. П. Ермолова города Орла, председатель комиссии (по согласованию)
2.	Глушкова Галина Васильевна	Учитель французского языка муниципального бюджетного общеобразовательного учреждения – средней общеобразовательной школы № 33 г. Орла, заместитель председателя комиссии (по согласованию)
3.	Родионова Галина Владимировна	Учитель французского языка муниципального бюджетного общеобразовательного учреждения – средней общеобразовательной школы № 30 г. Орла (по согласованию)
4.	Полянцева Ольга Александровна	Учитель французского языка муниципального бюджетного общеобразовательного учреждения – средней общеобразовательной школы № 17 с углубленным изучением французского языка имени 6-ой Орловско-Хинганской стрелковой дивизии г. Орла (по согласованию)
5.	Суханова Наталья Евгеньевна	Учитель французского языка муниципального бюджетного общеобразовательного учреждения – средней общеобразовательной школы № 17 с углубленным изучением французского языка имени 6-ой Орловско-Хинганской стрелковой дивизии г. Орла (по согласованию)

Приложение 13  
к приказу Департамента образования  
Орловской области  
от 23 апреля 2021 г. № 587

Состав региональной предметной комиссии по проверке  
контрольных работ для обучающихся 9 классов по немецкому языку

№ п/п	ФИО члена комиссии	Место работы, должность
1.	Беликова Наталья Петровна	Учитель немецкого языка муниципального бюджетного общеобразовательного учреждения «Знаменская средняя общеобразовательная школа» Орловского района Орловской области, председатель комиссии (по согласованию)
2.	Ильина Светлана Анатольевна	Заместитель директора, учитель немецкого языка муниципального бюджетного общеобразовательного учреждения – гимназии № 39 имени Фридриха Шиллера г. Орла (по согласованию)
3.	Брьлёва Лидия Михайловна	Учитель немецкого языка муниципального бюджетного общеобразовательного учреждения – гимназии № 39 имени Фридриха Шиллера г. Орла (по согласованию)

Приложение 14  
к приказу Департамента образования  
Орловской области  
от 23 апреля 2021 г. № 587

Состав региональной предметной комиссии по проверке  
контрольных работ для обучающихся 9 классов по английскому языку

№ п/п	ФИО эксперта	Место работы, должность
6.	Райдер Наталья Александровна	Старший методист отдела иностранных языков бюджетного учреждения Орловской области дополнительного профессионального образования «Институт развития образования», председатель комиссии (по согласованию)
7.	Каптурова Евгения Сергеевна	Кандидат педагогических наук, доцент кафедры английской филологии федерального государственного бюджетного образовательного учреждения высшего образования «Орловский государственный университет имени И. С. Тургенева», заместитель председателя комиссии (по согласованию)
8.	Булкина Анастасия Викторовна	Учитель английского языка муниципального бюджетного общеобразовательного учреждения – средней общеобразовательной школы № 45 имени Д. И. Блынского г. Орла (по согласованию)
9.	Костюхина Татьяна Николаевна	Учитель английского языка муниципального бюджетного общеобразовательного учреждения – средней общеобразовательной школы № 27 им. Н. С. Лескова с углублённым изучением английского языка г. Орла (по согласованию)
10.	Матюшкина Татьяна Ивановна	Учитель английского языка муниципального бюджетного общеобразовательного учреждения – лицея № 18 г. Орла (по согласованию)
11.	Пикалина Анна Юрьевна	Учитель английского языка муниципального бюджетного общеобразовательного учреждения – средней общеобразовательной школы № 23 с углубленным изучением английского языка г. Орла (по согласованию)
12.	Разбегаева Ксения Юрьевна	Учитель английского языка муниципального бюджетного общеобразовательного учреждения – средней общеобразовательной школы № 23 с углубленным изучением английского языка г. Орла (по согласованию)



13.	Рябцева Анна Геннадьевна	Учитель английского языка муниципального общеобразовательного учреждения – средней общеобразовательной школы № 24 с углубленным изучением отдельных предметов гуманитарного профиля имени И. С. Тургенева г. Орла (по согласованию)
14.	Савченко Ольга Игоревна	Учитель английского языка муниципального бюджетного общеобразовательного учреждения – средней общеобразовательной школы № 23 с углубленным изучением английского языка г. Орла (по согласованию)
15.	Терешкина Елена Владимировна	Учитель английского языка муниципального бюджетного общеобразовательного учреждения – лицея № 1 имени М. В. Ломоносова города Орла (по согласованию)
16.	Чернышова Светлана Юрьевна	Учитель английского языка муниципального бюджетного общеобразовательного учреждения – средней общеобразовательной школы № 38 с углубленным изучением предметов эстетического профиля г. Орла (по согласованию)